

Iváncsa Községi Önkormányzat
Iváncsai Mesepalota Művészeti Óvoda - MINI BÖLCSŐDE
2454 Iváncsa Fő út 57.

Két csoportos MINI BÖLCSŐDE

SZAKMAI PROGRAMJA

2021-2026

Készítette: Takács Tünde

Készült: 2021.07.01.

Fenntartó elfogadta: 2021. 07. 21

2021

TARTALOMJEGYZÉK

1. BEVEZETŐ	2.
2. JOGSZABÁLYOK	3.
3. MINI BÖLCSŐDE ADATAI	6.
4. MINI BÖLCSŐDEI ELLÁTÁS JOGSZABÁLYI HÁTTERE	7.
5. ELLÁTANDÓ CÉLCSOPORT, ÉS AZ ELLÁTÁSI TERÜLET JELLEMZŐI	13.
6. MINI BÖLCSŐDEI ELLÁTÁSUNK CÉLJA, FELADATA, ALAPELVEI	16.
7. EGYÜTTMŰKÖDÉS A SZOLGÁLTATÁSON BELÜL ÉS A TÁGABB KÖRNYEZETBEN	21.
8. SZEMÉLYI FELTÉTELEK	23.
9. TÁRGYI FELTÉTELEK	26.
10. A MINI BÖLCSŐDE FELADATAINAK SZAKMAI TARTALMA A MEGVALÓSÍTÁS MÓDJA	30.
11. AZ INTÉZMÉNY NYITVA TARTÁSA	39.
12. A MINI BÖLCSŐDE NEVELÉSI FELADATAI	40.
13. A SZOLGÁLTATÁSRÓL SZÓLÓ TÁJÉKOZTATÁS	41.
14. AZ IGÉNYBEVÉTEL MÓDJA	42.
15. AZ IGÉNYBE VEVŐK ÉS A SZEMÉLYES GONDOSKODÁST VÉGZŐ SZEMÉLYEK JOGAINAK VÉDELMEVEL KAPCSOLATOS SZABÁLYOK	43.
16. A SZOLGÁLTATÁST NYÚJTÓK FOLYAMATOS FELKÉSZÜLTSGÉNEK TÁMOGATÁSA	46.
17. AZ ALAPELLÁTÁSON TÚLI, A CSALÁDOKAT TÁMOGATÓ SZOLGÁLTATÁSOK	46.
18. A SAJÁTOS NEVELÉSI IGÉNYŰ GYERMEKEK NEVELÉSE – GONDOZÁSA	47.
19. A GYERMEKEKRŐL VEZETETT DOKUMENTÁCIÓ	48.
20. FEJLŐDÉS JELLEMZŐI A BÖLCSŐDÉSKOR VÉGÉRE	50.
21. A MINŐSÉGI MUNKAVÉGZÉS A MINI BÖLCSŐDÉBEN, A NEVELŐI MUNKA BELSŐ ELLENŐRZÉSE	51.

Melléklet

1. *Megállapodás*
2. *Házirend*
3. *Napirend tervezet*
4. *Szervezeti és Működési Szabályzat*

1. BEVEZETŐ

Az Iváncsai Mini Bölcsőde szakmai programja a 15/1998.(IV.30.) NM rendelet 4/A. § (1) bekezdése, és a „*A Bölcsődei nevelés - gondozás országos alapprogramja*” figyelembe vételével készült. Megvalósítása biztosítja az általános szakmai követelmények teljesítését, másrészt pedig a mini bölcsődénk – mint a többcélú óvoda – bölcsőde struktúrába szervezett intézmény – szakmai és szervezeti önállósággal működő tagintézményeként, a családok és a fenntartó elvárásaihoz és a helyi lehetőségekhez való igazodást.

Célunk családbarát, támogató intézményként a település lakosainak igényeihez igazodó jó színvonalú napközbeni kisgyermekellátás biztosítása, mini bölcsődei kereteken belül, az alapellátás és szolgáltatások nyújtásával.

Küldetésünk olyan, gyermekekre szabott nevelési-gondozási elvek alkalmazása, melyek a bölcsődei ellátás területén a gyermekek igényeit maximálisan kielégítik.

A napi feladatainkban kiemelt, legfőbb motiváló tényezőként a szeretetteljes odafordulást, gyermeki személyiség tiszteletét, a családok és ellátásunk értékrendjének összehangolását, az egymás iránti megbecsülést, a következetes nevelői magatartást és a feltétel nélküli elfogadást hangsúlyozzuk.

A szakmai programunk az iváncsai Mini Bölcsődénkre; mini bölcsődénk alapidokumentuma.

A dokumentum elkészítésekor a célunk:

- A két mini bölcsődei csoportra vonatkozó egységes szakmai irányvonal meghatározása.
- A *Bölcsődei nevelés - gondozás országos alapprogramjának* jó színvonalú megvalósítása, a szakmai standardokban lefektetett gyakorlatok kialakítása, a bölcsődei ellátásban megjelenő új módszerek és tevékenységek alkalmazása, a kisgyermeknevelő és a szülők kapcsolatépítése.
- A gyermekközpontú pedagógiai szemlélet alkalmazása a családban és bölcsődében azonos szemlélettel.
- Az ellátottak egyéni szükségleteinek adekvát – szenzitív időben történő kielégítése.
- Az egészséges életmód – egészséges életvitel alakításának segítése a kisgyermekes családok számára.

Mini Bölcsődei csoportjaink kiemelet feladata, hogy a Szakmai programot megvalósítsuk, és az iváncsai kisgyermeket nevelő családok igényeinek kielégítéséhez biztosítsuk a szakszerű, törvényes, és magas színvonalú ellátást.

A szakmai program a Mini Bölcsődei csoportjainkban elérhető a szülők számára. A nevelési év első szülői értekezletén a Mini Bölcsőde bölcsődevezetője ismerteti a szülőkkel, de a program nyilvánosságáról az intézmény Hirdetőtábláján történő elhelyezéssel gondoskodunk.

2. JOGSZABÁLYOK

A mini bölcsődénk munkáját és a szakmai programját meghatározó jogszabályok

- 1997. évi XXXI. törvény: A gyermekek védelméről és gyámügyi igazgatásról (Gyvt).
- 1993. évi III. törvény a szociális igazgatásról és a szociális ellátásokról.
- 1998. évi XXVI. törvény a fogyatékos személyek jogairól és esélyegyenlőségük biztosításáról.
- 2011. évi CXC törvény a nemzeti köznevelésről (Nktv).
- 235/1997. évi (XII.17.) Korm. rend. a gyámhatóságok, a területi gyermekvédelmi szakszolgálatok, a gyermekjóléti szolgálatok és a személyes gondoskodást nyújtó szervek és személyek által kezelt személyes adatokról szóló.
- 15/1998. (IV.30.) NM. rend a személyes gondoskodást nyújtó gyermekjóléti és gyermekvédelmi intézmények, valamint személyek szakmai feladatairól és működésük feltételeiről szóló
- 328/2011.(XII.29.) Korm. rend. a személyes gondoskodást nyújtó gyermekjóléti alapellátások és gyermekvédelmi szakellátások térítési díjairól és igénylésükről felhasználható bizonyítékokról.
- 8/2000.(VIII.4.) SzCsM rendelet a személyes gondoskodást végző személyek adatainak működési nyilvántartásáról.
- 9/2000.(VIII.4.) SzCsM rendelet a személyes gondoskodást végző személyek továbbképzéséről és a szociális szakvizsgáról,
- 37/2014.(IV.30.) EMMI rendelet a közétkeztetésre vonatkozó ajánlásokról
- 369/2013.(X.24.) Korm. rendelet szociális, gyermekjóléti és gyermekvédelmi szolgáltatók, intézmények hálózatok hatósági nyilvántartásáról, ellenőrzéséről
- 415/2015.(XII.23.) Korm. rendelet a szociális, gyermekjóléti és gyermekvédelmi igénybe vevői nyilvántartásról és az országos jelentési rendszerről.

- 253/1997.(XII.20.) Korm. rendelet az országos településrendezési és építési követelményekről (OTÉK)

3. Ivancsai Mesealota Művészeti Óvoda- Mini Bölcsőde alapadatai

Fenntartó neve: Ivánca Községi Önkormányzat

Címe: 2424 Ivánca Fő út 61/B.

Telefon: 06 25/506-360; E-mail: hivatal@ivanca.hu

Intézmény neve: Ivánca Mesealota Művészeti Óvoda - Mini Bölcsőde

Címe: 2454 Ivánca Arany János út 1.

Telefon: 06-30/830-77-60

Honlap: www.ivancsai-ovoda.hu

Mini Bölcsőde tagintézmény neve: Mini Bölcsőde

címe: 2454 Ivánca Fő út 54.

Telefon: 06/30/8307760

E-mail: ovodaivanca@gmail.com

Intézmény vezetője: Takács Tünde

Bölcsődevezető:

Maci Csoport

- 1 fő kisgyermeknevelő:
- 1 fő bölcsődei dajka:

Nyuszi Csoport

- 1 fő kisgyermeknevelő:
- 1 fő bölcsődei dajka:

A kisgyermeknevelők helyettesítési feladatait a bölcsődevezető és szükség esetén az intézmény – megfelelő kiegészítő képzéssel rendelkező – óvodapedagógusa látja el.

A bölcsődei dajkák helyettesítését óvodai dajka biztosítja.

Férőhelyszám: 2 x 8 fő (7+1 fő, ha nevelési év közben veszélyeztetettsége miatt kell felvenni a gyermeket, vagy a csoportban minden gyermek betöltötte a 2. évét).

Nyitva tartás: munkanapokon: 6³⁰ – 16³⁰ óráig

Nyilvántartási szám: a működésengedélyezését követően! (Törzskönyvi azonosító: 838618)

Szakágazat száma: 889110 Bölcsődei ellátás

Kormányzati funkciók száma:

104030 Gyermek napközbeni ellátása

104031 Gyermek bölcsődében és mini bölcsődében történő ellátása

104035 Gyermekétkeztetés bölcsődében, fogyatékosok nappali intézményében

104036 Munkahelyi étkeztetés gyermekek napközbeni ellátását biztosító intézményben

Gyermekek napközbeni ellátásához kapcsolódó szolgáltatások:

889109 Időszakos gyermekfelügyelet

Ellátási területe: Iváncsa közigazgatási területe, szabad kapacitás esetén Fejér megye területe

Érvényességi területe: Iváncsa Mini Bölcsőde

Szakmai program készítőjének neve: Takács Tünde

Elérhetősége: 06/30/4412434

Programért felelős: Mini Bölcsőde vezetője

Szakmai program érvényességi ideje: 5 év

Szakmai program készítésének dátuma: 2021.07. 01.

5. MINI BÖLCSŐDEI ELLÁTÁS jogszabályi háttere

A gyermekek napközbeni ellátásaként az életkornak megfelelő nappali felügyeletet, gondozást, nevelést, foglalkoztatást és étkeztetést kell megszervezni azon gyermekek számára, akiknek szülei, törvényes képviselői munkavégzésük – ideértve a gyermekgondozási díj, a gyermekgondozást segítő ellátás és a gyermeknevelési támogatás folyósítása melletti munkavégzést is –, munkaerő-piaci részvételt elősegítő programban, képzésben való részvételük, nappali rendszerű iskolai oktatásban, a nappali oktatás munkarendje szerint szervezett felnőttoktatásban, felsőoktatási intézményben nappali képzésben való részvételük, betegségük vagy egyéb ok miatt napközbeni ellátásukról nem tudnak gondoskodni. A napközbeni ellátás keretében biztosított szolgáltatások időtartama lehetőleg a szülő, törvényes képviselő munkarendjéhez igazodik. Gyermekek napközbeni ellátásának igénybevételére jogosult az átmeneti gondozásban és az otthont nyújtó ellátásban részesülő gyermek is. /Gyvt. 41.§ (1)/

A gyermekek napközbeni ellátását különösen az olyan gyermek számára kell biztosítani, akinek fejlődése érdekében állandó napközbeni ellátásra van szüksége, akit egyedülálló vagy időskorú

személy nevel, akinek a szülője, törvényes képviselője szociális helyzete miatt az ellátásáról nem tud gondoskodni.

A bölcsődei ellátás keretében – ha e törvény kivételt nem tesz – a három éven aluli gyermekek napközbeni ellátását kell biztosítani. Bölcsődei ellátást biztosíthat a bölcsőde, a **mini bölcsőde**, a munkahelyi bölcsőde és a családi bölcsőde.

Bölcsődei ellátás keretében az Nktv. 4. § 25. pontja szerinti sajátos nevelési igényű gyermek nevelése és gondozása is végezhető. A bölcsődei ellátások keretében az alapellátáson túl – szolgáltatásként – speciális tanácsadás, időszakos gyermekfelügyelet, gyermekhotel működtetése vagy más gyermeknevelést segítő szolgáltatás is biztosítható. Ezeket a szolgáltatásokat a gyermek hatodik életévének betöltéséig lehet igénybe venni.

A bölcsődei nevelési év szeptember 1-jétől a következő év augusztus 31.-ig tart.

A Gyvt. 42/A. § (1) Bölcsődei ellátás keretében a gyermek húsz hetes korától nevelhető és gondozható

a) az óvodai nevelésre nem érett gyermek esetén a (2) bekezdésben meghatározott időpontig,

b) a sajátos nevelési igényű gyermek esetén a (3) bekezdésben meghatározott időpontig,

c) az *a)* és *b)* pont alá nem tartozó gyermek esetén, ha a harmadik életévét

ca) január 1.-e és augusztus 31.-e között tölti be, az adott év augusztus 31.-ig,

cb) szeptember 1.-e és december 31.-e között tölti be, a következő év augusztus 31.-ig, ha a szülő, törvényes képviselő nyilatkozik arról, hogy a gyermek napközbeni ellátását eddig az időpontig bölcsődei ellátás keretében kívánja megoldani.

(2) Ha a gyermek harmadik életévét betöltötte, de testi vagy értelmi fejlettségi szintje alapján még nem érett az óvodai nevelésre, és óvodai jelentkezését az orvos nem javasolja, bölcsődei ellátás keretében gondozható, nevelhető a gyermek negyedik életévének betöltését követő augusztus 31.-ig.

(3) A bölcsődei ellátásban a sajátos nevelési igényű gyermek annak az évnek az augusztus 31. napjáig vehet részt, amelyben a hatodik életévét betölti.

(4) Meg kell szüntetni annak a gyermeknek a bölcsődei ellátását, aki orvosi szakvélemény alapján egészségi állapota miatt bölcsődében nem gondozható.

A bölcsődei ellátás keretében a gyermek életkorának és egészségi állapotának megfelelően biztosítani kell

- a nevelés-gondozás feltételeit,
- a törvényes képviselő közreműködésével történő fokozatos beilleszkedés lehetőségét,

- a felszerelési jegyzékben a bölcsőde tekintetében meghatározott textíliát és bútort, egyéb eszközöket,
- a játéktevékenység feltételeit,
- a szabadban való tartózkodás feltételeit,
- az egészséges táplálkozás követelményének megfelelő étkeztetést a közétkeztetésre vonatkozó táplálkozás-egészségügyi előírásokról szóló miniszteri rendeletben meghatározottak szerint.

MINI BÖLCSŐDE

A Gyvt. 43/A. § (1) A mini bölcsőde olyan bölcsődei ellátást nyújtó intézmény, amely a gyermekek napközbeni ellátása keretében, a Bölcsődei nevelés-gondozás országos alapprogramja szerint, jogszabályban meghatározott szakirányú végzettséggel rendelkező személy által akár több, a 43. § szerinti bölcsődei intézményhez képest kisebb létszámú csoportban, valamint egyszerűbb személyi, tárgyi és működtetési feltételek mellett nyújt szakszerű gondozást és nevelést.

A mini bölcsődénk szervezetileg „többcélú óvoda – mini bölcsőde” önálló tagintézményként működik.

A mini bölcsődei felvétel során is előnyben kell részesíteni:

- ha a gyermek szülője, más törvényes képviselője a felvételi kérelem benyújtását követő 30 napon belül igazolja, hogy munkaviszonyban vagy munkavégzésre irányuló egyéb jogviszonyban áll –
- a rendszeres gyermekvédelmi kedvezményre jogosult gyermeket,
- a három vagy több gyermeket nevelő családban élő gyermeket,
- az egyedülálló szülő által nevelt gyermeket, és
- a védelembe vett gyermeket.

A mini bölcsőde nyári nyitvatartási rendjét is a fenntartó hagyja jóvá. A fenntartó a bölcsődei szünet idejére a szülő, törvényes képviselő kérésére gondoskodik a gyermek intézményi nevelésének, gondozásának megszervezéséről.

A miniszter rendeletben a mini bölcsődék számára is – a bölcsődei dolgozók szakmai fejlesztése, szakmai ünnepségek megtartása és a bölcsődei ellátáshoz kapcsolódó szakmai célok megvalósítása érdekében – nevelés-gondozás nélküli munkanapot határoz meg. A nevelés-gondozás nélküli munkanapon a bölcsődei nevelés és gondozás szünetel, a fenntartónak azonban erre irányuló szülői, törvényes képviselői kérésre gondoskodnia kell a gyermekek felügyeletének megszervezéséről.

15/1998.(IV.30.) NM rendelet

37. § (1) A bölcsődei ellátást nyújtó intézmény, szolgáltató a fenntartó által meghatározott napi nyitvatartási időn belül biztosítja a gyermek bölcsődei ellátását.

(2) A Gyvt. 42. § (1) bekezdése szerinti bölcsődei ellátás esetén a gyermek, napi gondozási ideje legalább négy óra és legfeljebb tizenkét óra. A sajátos nevelési igényű, illetve a korai fejlesztésre és gondozásra jogosult gyermek, napi gondozási ideje négy óránál kevesebb időtartamban is meghatározható.

(3) A fenntartó minden év február 15-éig tájékoztatja a szülőket a bölcsődei ellátást nyújtó intézmény, szolgáltató nyári nyitvatartási rendjéről. A nyári zárva tartás időtartamát a fenntartó, legfeljebb öt hétben határozhatja meg.

(4) A bölcsőde, mini bölcsőde vezetője, valamint a munkahelyi bölcsőde és a családi bölcsőde fenntartója minden év április 15-ig tájékoztatást küld az Oktatási Hivatalnak azon harmadik életévüket betöltött gyermekekről, akikről a Gyvt. 42/A. § (2) bekezdése szerint, a szülő egyetértésével megállapították, hogy óvodai nevelésre nem érett. Az Oktatási Hivatal a tájékoztatást minden év április 20-ig megküldi a gyermek lakóhelye, annak hiányában tartózkodási helye szerint illetékes kötelező felvételt biztosító óvoda vezetőjének.

(5) A (4) bekezdés szerint lejelentett gyermek szülője mentesül a gyermek óvodai beíratásának kötelezettsége alól.

(6) Ha a (4) bekezdés szerint lejelentett gyermek ellátására vonatkozó megállapodás a bölcsődei nevelési év közben megszűnik, arról a bölcsőde, mini bölcsőde vezetője, valamint a munkahelyi bölcsőde és a családi bölcsőde fenntartója haladéktalanul tájékoztatja a gyermek lakóhelye, annak hiányában tartózkodási helye szerint illetékes települési önkormányzat jegyzőjét.

38. § (1) Nem gondozható bölcsődei ellátást nyújtó intézményben, szolgáltatónál a fertőző beteg gyermek mindaddig, amíg a házi gyermekorvos vagy a házi orvos nem igazolja, hogy ez az állapot már nem áll fenn.

(2) A bölcsődei ellátást nyújtó intézmény, szolgáltató a Gyvt. 42/A. § (4) bekezdése szerinti orvosi szakvélemény beszerzése előtt – nem sajátos nevelési igényű, illetve korai fejlesztésre és gondozásra nem jogosult gyermek esetén – kikéri a gyógypedagógus, pszichológus, a gyermek nevelését, gondozását ellátó kisgyermeknevelő vagy a bölcsődei szolgáltatást nyújtó személy véleményét a gyermek bölcsődei ellátása megszüntetéséről.

39. § A bölcsődei ellátást nyújtó intézményben, szolgáltatónál a **bölcsődei csoportszoba hasznos alapterülete gyermekeként legalább három négyzetméter.**

40. § (1) A Gyvt. 42. § (4) bekezdése szerinti szolgáltatások biztosítása nem veszélyeztetheti a bölcsődei ellátás keretében kötelezően nyújtandó, a Gyvt. 42. § (1) bekezdésében foglalt ellátás biztosítását. A Gyvt. 42. § (4) bekezdése szerinti szolgáltatásokért külön térítési díj kérhető.

(2) Az **időszakos gyermekfelügyelet** a gyermek számára a szülő által igényelt alkalommal és időtartamban, az e célra kialakított csoportban vagy a bölcsődei ellátást nyújtó **bölcsődei csoport üres férőhelyein nyújtható szolgáltatás**. Ha a bölcsődei csoport üres férőhelyein nyújtják a szolgáltatást, a bölcsődei ellátást és az időszakos gyermekfelügyeletet azonos időben igénybe vevő gyermekek száma nem haladhatja meg az e rendeletben meghatározott, egy bölcsődei csoportban ellátható gyermekek maximális számát.

41. §

(2) A Bölcsődei nevelés-gondozás országos alapprogramja alapján a bölcsődei ellátást biztosító intézmény, szolgáltató **helyi szakmai programot készít**.

(3) A bölcsődei ellátáshoz szükséges, kötelezően biztosítandó eszközök és felszerelések jegyzékét (a továbbiakban: **felszerelési jegyzék**) a **11. melléklet** tartalmazza.

A bölcsődére és a mini bölcsődére vonatkozó közös rendelkezések

42. § (1) A gyermek bölcsődébe és mini bölcsődébe történő felvételét a szülő hozzájárulásával

- a) a körzeti védőnő,
- b) a házi gyermekorvos vagy a házi orvos,
- c) a család- és gyermekjóléti szolgálat,
- d) a gyámhatóság is kezdeményezheti.

(2) Ha a bölcsődei nevelési év közben a gyermek bölcsődébe, mini bölcsődébe történő felvételére **veszélyeztetettsége miatt** kerül sor, a bölcsődére, mini bölcsődére az ezen rendeletben meghatározott **csoportlétszám legfeljebb a bölcsődei nevelési év végéig 1 fővel túlléphető**.

43. § (1) A bölcsődében és a mini bölcsődében az **április 21-én** vagy ha az heti pihenőnapra vagy munkaszüneti napra esik, az azt követő legközelebbi munkanapon tartott **Bölcsődék Napja minden évben nevelés-gondozás nélküli munkanap**.

(2) Az (1) bekezdés szerinti nevelés-gondozás nélküli munkanap célja a bölcsődében és a mini bölcsődében **dolgozók szakmai fejlesztése**.

(3) A nevelés-gondozás nélküli munkanapon a bölcsődei ellátás keretében – erre irányuló szülői kérés esetén – a gyermek felügyeletét és étkeztetését biztosítani kell.

(4) A szülőket február 15-éig tájékoztatni kell a nevelés-gondozás nélküli munkanapról és a nevelés-gondozás nélküli munkanapon a gyermek felügyelete és az étkeztetés biztosítása iránti igény bejelentésének lehetőségéről.

A mini bölcsődére vonatkozó külön rendelkezések

49. § (1) A mini bölcsődébe egy bölcsődei csoportban **legfeljebb hét gyermek** nevelhető, gondozható, kivéve, ha a bölcsődei csoportban

a) valamennyi gyermek betöltötte a második életévét, vagy

b) sajátos nevelési igényű, illetve korai fejlesztésre és gondozásra jogosult gyermeket is nevelnek, gondoznak.

(2) Az (1) bekezdés a) pontja szerinti esetben egy bölcsődei csoportban legfeljebb nyolc gyermek nevelhető, gondozható.

(3) Az (1) bekezdés b) pontja szerinti esetben egy bölcsődei csoportban, ha

a) egy sajátos nevelési igényű, illetve korai fejlesztésre és gondozásra jogosult gyermeket látnak el, legfeljebb hat gyermek,

b) kettő vagy három sajátos nevelési igényű gyermeket látnak el, legfeljebb három gyermek nevelhető, gondozható.

50. § (1) A mini bölcsőde működhet bölcsődének épült épületben vagy a bölcsődei funkciónak megfelelően átalakított épületben.

(2) A mini bölcsőde tervezésénél, illetve más épületből történő kialakításánál, átalakításánál az országos településrendezési és építési követelményekről szóló (OTÉK) 253/1997.(XII.20.) Kormányrendelet előírásainak az alkalmazásával kell eljárni, és az MSZ 24210 bölcsődei szabvány is segíthet az eligazodásban.

6. ELLÁTANDÓ CÉLCSOPORT, ÉS AZ ELLÁTANDÓ TERÜLET JELLEMZŐI



A bölcsődei program megvalósításának környezete

Iváncsa Fejér Megyében található Duna parti település, az Adonyi öblözet nyugati peremén fekszik. Magas parttal határolt, mezőföldi lösztábla árterére néző peremén települt.

A Dunát kísérő part menti erdősáv, ligetes terület igen kellemes tájat eredményez, míg a belterületen a Fő utca és Arany János utca kereszteződésében kialakult zöldfelület kis községünk hangulatos központja. Itt található a községünk lakóinak oktatását, egészségügyi ellátását és sportolási lehetőséget nyújtó intézményei.

Az óvoda egy „csupa csúcs”, Makovecz stílusú szép épület innen ered az óvoda neve is, Iváncsai Mesepalota Művészeti Óvoda. Nem csak maga az épület szép, de a környezete is nyugodt, esztétikus. Megfelelően felszerelt, nagy alapterületű, változatos tevékenységet segítő óvoda udvarral rendelkezik. A környezeti adottságok, személyi feltételek, tárgyi felszereltség (melyet folyamatosan fejlesztünk), adott az eredményes munkához. Az óvoda 4 csoportos, 100 férőhelyes intézmény, ahol a művészetek eszközeire épülő, helyi program szerint neveljük óvodásainkat. A gyermekek fejlesztésében segítségünkre van egy logopédus, gyógypedagógus és fejlesztőpedagógus is.

Községünk folyamatosan fejlődik, új munkahelyek létesülnek, ennek köszönhetően a lakosság száma növekvőben van. A hátrányos helyzetű családok száma csökken, az óvodában jelenleg 1 család van nyilván tartva.

2021. őszén kerül átadásra a Fő utcában, a gyermek orvosi rendelő és a védőnői rendelővel egy épületben, de külön bejáratú rendelkező mini bölcsőde, melyben 2 x 8 fő kisgyermek kerül elhelyezésre. A mini bölcsőde belső tereiben esztétikus, biztonságos berendezések segítik a felnőttek munkáját. A kialakított helyiségek barátságosak, családi légkört teremtenek, a játékok színvilága harmonikus, nyugalmat árasztó.

Az udvaron elkülönített játszórész biztosítja a gyermekek egészséges feltételek közötti életszervezését.

5.2. Az ellátandó célcsoport jellemzői:

Az ellátandó célcsoport 6 hónapos kortól 3 éves korig terjed egy mini bölcsődei csoportban 8 – 8, összesen **16 férőhelyen**.

Az ellátás keretén belül a gyermekek nevelése, gondozása, étkeztetése az életkori sajátosságoknak és egyéni igényeiknek figyelembe vételével történik.

Elsősorban normál nevelési és gondozási szükségletű gyermekek bölcsődei ellátása valósul meg.

Szülői kérés esetén annak az évnek az augusztus 31. napjáig, amelyben a gyermek 4. életévét betölti a mini bölcsőde elláthatja a gyermek nevelését, gondozását.

5.2.1. Életkori jellemzők, szükségleteket, amelyek meghatározzák a bölcsődében megvalósuló feladatokat

A csecsemő és kisgyermek a környezetével állandó kapcsolatban áll. A fejlődését személyi és tárgyi környezetének rendszere és ezek kölcsönhatása határozza meg.

A bölcsődés korban a „mozgó életmód” a jellemző. A gyermekek számára a mozgás belső igény, amit felszabadultan, jókedvűen, örömmel végeznek. A gyermekek mozgásigénye, fejlettségi foka, üteme eltérő, de a mindennapi mozgás nélkülözhetetlen számukra.

A kisgyermeknevelő és a szakmai irányítása alatt álló bölcsődei dajka feladata elsősorban az, hogy megteremtse a lehetőséget a mozgásra, hagyja kibontakozni a gyermekekben rejlő aktivitást, és szükség esetén bátorítsa őket. Mindez nagyon fontos a gyermek egészséges fejlődésének szempontjából, mivel a mozgásszegény életmód számos fizikai probléma kialakulásához vezet, és hátráltatja az idegrendszer fejlődését is.

A világ észlelés és mozgás általi felderítése lényeges eszköze a környezetről szerzett tudás gyarapodásának és a fölötte gyakorolt kontrollnak. A mozgás fejlődésében egyéni eltérések figyelhetők meg, amik a genetikai adottságokkal és a környezeti hatásokkal magyarázhatók. Ezért fontos, hogy a munkahelyi bölcsődében minden gyermek fejlődése saját magához kerüljön viszonyításra.

Az egyéves kor környékén a gyermekek számára rendkívül fontos, hogy az őt nevelő/gondozó felnőttel szoros, meleg szeretetkapcsolat alakuljon ki, ami segíti és megalapozza a gyermek önállósodását, önérvényesítését, és később a kortárs kapcsolat kialakítását. Legfontosabb a megfelelő szociális kompetencia megélése – elsajátítása.

Ebben az életkorban elsődleges a szabad *játék* kibontakozásának fontossága. Hagyni, hogy saját tempójában ismerkedjen meg a világgal. Sok ölbeli játékkal, énekkel, mondókákkal színesítjük a mindennapjaikat.

A két-három éves gyermekek számára, már kinyílik a világ, egyre több minden kelti fel az érdeklődését, mindenhol ott akar lenni, mindenben részt szeretne venni, mindent ki akar próbálni. Sok játékkal, alkotó játékkal, énekkel, mozgásos játékkal, mesével, bábok használatával gazdagítjuk a mindennapokat, segítjük a gyakorlat megszerzését. Ez az időszak az öntevékenység időszaka öltözködésben, szobatisztaságban, étkezésben, mosakodásban.

Nincs még egy olyan életszakasz, ahol a fejlődés olyan gyors, mint az első életévekben. Hónapról hónapra új készségek alakulnak ki, és nem mindegy, hogy milyen idegrendszeri szerveződésben, milyen kapcsolatrendszerben és minőségben. A szenzitív időben történő fejlődés támogatása érdekében szoros partneri kapcsolat kialakítására és elmélyítésére törekszünk a szülőkkel, erősítve az együttműködést és a szülő szülői kompetencia érzését.

A bölcsődés gyermekekkel való játék alapja a gyermeket ellátó szakember odafigyelése, megértő figyelme. Játékkal közelít a gyermek felé, aminek során felkínálhat olyan tárgyakat, játékötleteket, amelyek előmozdítják további fejlődését, vagy kisebb gyengeségeire, nehézségeire jótékony hatással lesznek.

5.3. Tárgyi környezet jellemzői

A Mini Bölcsőde Iváncsa központi részén, az orvosi rendelő és védőnői szolgálat épületének szomszédságában; kertés-családiházazs övezetben, a fő út mellett, de a forgalomtól előkerttel védett területen helyezkedik el, így sem a magas zajszint, sem a levegő szennyezettsége nem jellemző.

Az épület eredeti funkciója szerint szolgálati lakásnak épült. Az épület pályázati forrásból és a települési Önkormányzat saját erejéből történt átalakítást és felújítást követően a mini bölcsődével szemben támasztott előírások szerint került kialakításra. A 2021. 06. 24-én kelt alapító okirat szerint többcélú óvoda – mini bölcsőde szervezeti egység önálló szakmai tagintézményeként került megalapításra.

A jelenlegi átalakítás során optimális tárgyi környezet került kialakításra a két csoportos mini bölcsőde számára.

A mini bölcsőde fő helyiségei (csoportszoba, fürdőszoba, gyermeköltöző, udvar) optimális alapterülettel, a gyermekek biztonságos ellátását szolgáló kapcsolódással kerültek kialakításra; a közösen használt helyiségeket a folyamatos napirend időbeni „elcsúsztatásával szervezi meg a két mini bölcsőde annak érdekében, hogy a gyermekek várakozási idejét a lehető legrövidebbre korlátozzák, esetleg teljesen kiküszöböljék.

Az önálló szakmai feladattal rendelkező tagintézmény rendelkezik a szakmai munkát jól támogató kiszolgáló helyiségekkel (tálaló konyha, önálló irodarész, szociális helyiségek a dolgozók számára).

A mini bölcsődei csoporthoz kb.: 250 - 300 m² kert is rendelkezésre áll, melyet bölcsődébe járó kisgyermek a szabadban szervezett tevékenységéhez használnak. A mini bölcsőde bejárata kis terasszal (kb. 3 m²) kapcsolódik a számára kialakított udvarhoz.

A csoportszobák és a kert berendezése minden tekintetben megfelel a 15/1998 (IV. 30.) NM rendelet 11. számú mellékletében megfogalmazott elvárásoknak.

A beszerzett játékok a gyermekek életkori igényéhez igazodnak, jelentős pedagógiai értéket képviselnek; megtalálható a gyakorló-, funkció-, építőjáték kellékei, a finommozgásos és nagymozgásos játékokra, szerepjátékokra alkalmas eszköz egyaránt. A mini bölcsődében a pedagógiai elvek mellett a biztonságot, az önálló használatot és a gyermek fejlődését támogató kritériumoknak megfelelő minőségi eszközök és játékok kínálják a változatosságot a gyermekek számára. A szobákban (28,76 m² és 27,73 m²) kihasználásra kerül az alapterület adta lehetőség, itt történik az étkezés, a pihenés; a nagymozgásos tevékenységhez megfelelő mozgástér; a játékok funkciójának megfelelő játéksarkok (konyha, mesesarok, fodrász sarok) kialakításra kerültek. Minden eszköz a gyermekek látóterében van, magas polcra csak olyan játék kerül, amelyek felnőtt felügyeletét igényli. A polcok falak mentén történő elhelyezésével a szoba beláthatósága megoldott.

6. A MINI BÖLCSŐDEI ELLÁTÁSUNK CÉLJA, FELADATA, ALAPELVEI

A mini bölcsődénk mindkét csoportjában rendelkezésre állnak az optimális erőforrások, és a gyermekek biztonságos, derűs, családi, szeretetteljes gondoskodást nyújtó légkörben tölthetik napjaikat. A kisgyermeknevelőket és a dajkákat a gyermekközpontúság, a módszerekben a „meleg – engedékeny – a gyermekeket „bevonó” nevelési stílus jellemzi. A pedagógiai hitvallásukban a legkisebb életkortól kezdve a pozitív énkép erősítésében hisznek.

Célunk:

- A gyermekek bölcsődei ellátása mellett, jelentős segítséget adni a gyermeküket otthon nevelő családoknak is.
- Szeretnénk jó színvonalú ellátást kínálni, szeretetteljes nyugodt körülményeket biztosítani, amelyben a bölcsődéseink biztonságban érzik magukat.
- A lehetőségek széles tárházát biztosítani a képességük kibontakozásához.

- Boldogan, egyenlő esélyeket biztosítva fejlődhetnek testileg, lelkileg a gyermekek.
- A szabadon választott játékot tartjuk elsődlegesnek és meghatározónak a gyermeki tevékenységben, a személyiségfejlődés és a szocializáció folyamatában.
- A mini bölcsődei napokban fontosnak tartjuk önmegvalósító élményt; a kreativitást; tevékenységben a felnőtt biztonságot nyújtó folyamatos érzelmi elérhetőségét.
- **A tevékenységek évszakhoz kapcsolódó tervezése.**
- **Megemlékezünk a jeles napokról (születésnap, karácsony, farsang, gyerek nap)**
- Programunk megvalósításával szeretnénk képessé tenni a gyermekeket arra, hogy a természeti - társadalmi környezetben biztonsággal, önállóan tudjanak tájékozódni, környezetünk értékeit és szépségeit felfedezni, megóvásában közreműködni.
- Olyan mini bölcsődét működtetni, melyben a megfelelő személyi tárgyi feltételek adottak.
- A mini bölcsőde és a család nevelő, partneri kapcsolatának erősítése.

Feladatunk:

- A családban nevelkedő - 20 hetestől a három éves korú kisgyermek szakszerű nevelése és gondozása.
- A gyermekek testi és pszichés szükségleteinek kielégítése a fejlődésük elősegítése.
- A gyermekek életkori és egyéni sajátosságainak, eltérő fejlődési ütemének szem előtt tartásával az egészséges, harmonikus személyiségfejlesztés családias hangulatban.

6.1. A Mini Bölcsődénk nevelési alapelvei

A család rendszerszemléletű megközelítése

Az alapelv megvalósításakor kiemelten kell foglalkoznunk a kisgyermek családjával, valamint a családdal való folyamatos kapcsolattartással és tájékoztatással. Alkalmazott módszerként kiemelt szerepe van a személyes beszélgetéseknek, az információ áramlásának, a család tapasztalatainak, kérdéseinek megvitatása.

Valamennyi gyermek felvételét megelőzi az előzetes beszélgetés (családlátogatás), ahol lehetőség nyílik a család közelebbi megismerésére; betekintés a család szokásaiba, a kisgyermek otthoni viselkedésébe. A tapasztalatok beépítésre kerülnek a napi munkába, a gyermek nevelési és gondozási folyamataiba. A családlátogatás során nagy hangsúlyt kap a minél szélesebb körű tájékoztatás, a személyes beszélgetés a programok megismertetése,

valamint a szülő aggályainak meghallgatása és pozitív szülői attitűd megerősítése. A bölcsőde igénybevétele segítheti a szülőt a család és a munka közötti egyensúly megteremtésében.

A koragyermekkorai intervenciós szemlélet befogadása

Alapvető, hogy ebben a szenzitív időszakban kiemelten fontos a preventív szemléletű beavatkozás, a szakember, a szülők együttes nevelői tevékenysége annak érdekében, hogy a kisgyermek megkapja a számára legmegfelelőbb támogatást. A megelőzésbe a kölcsönös jelzések, illetve szülővel folytatott egyéni beszélgetés alapján, ha szükséges, szakemberek is bevonhatók a gyermek fejlődésének megfelelő segítésébe.

A fokozott és személyre szóló intervencióhoz adottak a feltételek: jól felszerelt helyiségek (szobai, udvari játékok), ahol folyamatosan biztosítottak a mozgás, a beszéd, a figyelem, az értelemi képességek fejlődése, az egészség megőrzése, a megelőzés, illetve a szükséges beavatkozás.

A családi nevelés elsődleges tisztelete

A megvalósításban lényeges számunkra, hogy a szülők tevékenyen, különböző szinteken és módokon bekapcsolódjanak a bölcsőde életébe.

A mini bölcsődéink kis közösségében fontos, hogy a család nevelési szokásai és értékei megismerésre kerüljenek. Az eltérő értékeknek, elvárásoknak a bölcsőde a gyermekek érdekében a lehetőségeihez mérten igyekszik megfelelni. A beilleszkedést inkluzív módon támogatni.

A kisgyermek személyiségének tisztelete

A bölcsődei nevelés a szociális és értelmi-érzelmi kompetenciák fejlődésének segítésére irányul az alapvető gyermeki jogok tiszteletben tartásával. Ennek érdekében a szociális tanuláshoz folyamatosan biztosítjuk a megfelelő és követendő mintát, hogy a gyermek a helyes szokások begyakorlása során azonosulni tudjanak, majd beépítésre kerüljenek a társadalmi „elvárásoknak” megfelelő magatartás és viselkedés elemei. Figyelmet kell fordítani a különbözőségek iránti tolerancia kialakítására, más vallású, kultúrából érkező családok egyedi igényeinek (pl. étkezés).

A vallási, kulturális különbségekből adódó nevelési, gondozási szokások tiszteletben tartása az ellátás során.

A szakemberek személyiségének meghatározó szerepe

A korosztály életkori sajátosságaiból adódóan meghatározó a kisgyermeket ellátó felnőtt szerepe, aki személyiségén keresztül hat a kisgyermekre és a családra. A feladatok színvonalas megvalósítására megfelelő szakmaisággal és identitással, kellő önismerettel, magas szintű társas készségekkel bíró szakember képes. Ebből adódóan a munkatársak felelősek a szakmai tudásuk szinten tartásáért, gyarapításáért, szakmai kompetenciáik fejlesztéséért.

A fenntartó a munkatársaknak lehetőséget biztosít és támogatja a szakmai fejlődést.

A szakemberek a jogszabályban elvárt elméleti ismeretet adó szakmai felkészültséggel rendelkező kisgyermeknevelő és bölcsődei dajka képesítésűek; lehetőség szerint a bölcsődei dajkák kiválasztásakor is előtérbe kerül a magasabb szakmai képesítésű dolgozó kiválasztása a munkakör betöltésére.

A biztonság és a stabilitás megteremtése

A valamennyi kisgyermek szülővel történő beszoktatására, adaptációs időszakra nagy hangsúlyt kell fektetni, mert ez segíti a kisgyermeket biztonságának újrateremtésében.

A kisgyermek személyi és tárgyi környezetének állandósága (saját kisgyermeknevelők, a helyettesítésükről elsősorban a bölcsődevezető gondoskodik, de különleges helyzetben a szakembereket az óvodai tagintézményből állandó helyettesítő személy, csoport- és helyállandóság) növeli az érzelmi biztonságot, alapul szolgál a tájékozódáshoz, a jó szokások kialakulásához, ami a mini bölcsőde sajátosságából következik, hogy két állandó személy látja el a folyamatos napi feladatot. A helyettesítő megfelelő képesítéssel rendelkező óvodapedagógus személy, aki a helyettesítéssel megbízható.

A folyamatos napirend a biztonságérzetet, a tájékozódást és a kiszámíthatóságot hivatott kialakítani a gyermekben. A napirendet úgy kell megszervezni, hogy a gondozás részelemei egymásra épülve valósuljanak meg, így elkerülhető a gyermek tevékenységének gyakori megzavarása. A gondozási időpontokkal és időtartamokkal, valamint a napirendre épülő munkarenddel a folyamatos felügyelet és biztonság érhető el.

A biztonság nyújtása a fizikai és a pszichikai erőszak minden formájától való védelmet is jelenti a gyermekek számára ezt megfelelő nevelői módszerek megválasztásával és a felnőtt folyamatos jelenlétével tudja elérni a mini bölcsődei szolgáltatásunk.

A gyermekek által használt helyiségek kialakításával, kapcsolódásával, a játékok elhelyezésével is a stabilitást és biztonságot nyújt a gyermekek számára a bölcsőde.

Fokozatosság megvalósítása

A fokozatosságnak a nevelés és gondozás minden területén érvényesülni kell. Gyermek új helyzethez való alkalmazkodását a fokozatos beszoktatás módszerével, az új helyzetek megismertetését, a változások elfogadását időt és lehetőséget biztosító nevelői magatartással kell elérni. *A mini bölcsődei beszoktatás maximum 2 hétig, mindennapi belátogatással történik.* Figyelmet kell fordítanunk arra, hogy a különböző családból érkező gyermekek a koruknak megfelelő táplálkozásban részesüljenek, valamint arra is, hogy az étkezések során biztosítva legyen a változatosság. A gyermekek étrendjében nem szerepelhet ugyanaz az étel két héten belül. Az étel a közétkeztetési vállalkozótól, napi szállítással, a korcsoportnak megfelelő étrend készítéssel.

Az étrend tervezésekor, a menü elkészítésekor meghatározó szempont a megfelelő minőség, a felelősség és a pontosság; ezt az intézményvezető, az ételmezésvezető, a bölcsődevezető és a kisgyermeknevelők garantálják, akik valamennyien gyakorlott szakemberek a gyermekélelmzés területén. Az új ételek bevezetése a kisgyermek étkeztetésébe fokozatosan valósul meg.

Egyéni bánásmód érvényesítése

„Alapvető feltétel a nevelő elfogadó, empatikus, hiteles nevelői magatartása”. Az alapelv megvalósulásakor a szakemberek (kisgyermeknevelők, az őt helyettesítő óvodapedagógus, bölcsődei dajkák) minden esetben figyelembe veszik a kisgyermek személyiségét, egyedi fejlődési ütemét, minden tevékenységnél (evésnél, alvásnál, játéknál) követik a kisgyermek érésének – fejlődésének saját ütemét. A gyermekek más-más alvási szokással, más étkezési szokással érkeznek. A szakemberek az egyéni szokásokat szem előtt tartva támogatja és segítik a gyermeket. A helyettesítő óvodapedagógus folyamatosan figyelemmel kíséri a bölcsődések fejlődését, esetenként hospitál a csoportban.

Gondozási helyzetek kiemelt jelentősége

Az ellátás során a szakember minden helyzetben, de különösen a gondozási tevékenység során törekszik arra, hogy a gondozási feladatokba bevonja a kisgyermeket is. Türelemmel kivárja, amíg a gyermek próbálkozik, begyakorolja az önálló öltözéssel, evéssel kapcsolatos mozdulatokat, tökéletesíti a technikáját. Lehetőséget biztosít számára, hogy egyedül oldja meg ezeket a feladatokat; pozitív élményekhez juttatja a siker esetén, és segíti a kudarcok átélésében, feldolgozásában. Gondozásnál pozitív visszajelzésekkel erősíti a kisgyermek egészséges

énképének kialakulását, valamint folyamatosan törekszik annak megerősítésére. Ezekben az időszakokban valósul meg az intim együttlét, csak rá tud figyelni, és a gyermek is érezheti ennek a helyzetnek a kiemelt jelentőségét, saját fontosságát.

A gyermeki kompetenciakésztetés támogatása

A korai életévekben alapozódnak meg a kompetenciák, ezért támogatásuk kiemelt jelentőséggel bír, biztosítani kell annak a lehetőségét, hogy a kisgyermek a játékon, a gondozási helyzeteken és egyéb tevékenységeken keresztül ismeretekhez, élményekhez, tapasztalatokhoz jusson, átélhesse a spontán tanulás örömét, megerősödjön benne a világ megismerésének vágya. Kíváncsiságának fenntartásával, pozitív visszajelzések biztosításával segítjük önálló kezdeményezéseit. A szakemberek lehetőséget biztosítanak a kisgyermek számára, hogy önállóan próbáljon megvalósítani, megoldani feladatokat. Biztosítják a gyermek számára a szükséges időt, helyet, jó légkört, tárgyakat, gondoskodást, törődést, empátiát, szükség szerint együtt játszást ahhoz, hogy a gyermek tanulni tudjon saját fejlődési ütemében.

7. EGYÜTTMŰKÖDÉS A SZOLGÁLTATÁSON BELÜL ÉS TÁGABB KÖRNYEZETTEL

Bölcsődén belüli együttműködés

Munkatársakkal

A mini bölcsődéinkben nagyon fontosnak tartjuk, a munkatársak közötti segítő, támogató, jó nevelői kapcsolat kialakítását. A higgadt, nyugodt, jó munkahelyi légkör kialakítását.

Ennek érdekében a bölcsődevezetője rendszeres szakmai megbeszélést szervez, a felmerülő nevelési – gondozási kérdésekben egyeztető megbeszéléseket kezdeményez. A hospitálásai során felmerült nehézségekben szakmai segítséget nyújt a kisgyermeknevelőknek és a bölcsődei dajkáknak egyaránt.

Koordinálja és irányítja a két mini bölcsőde szakmai feladatait, szervezési, tervezési, irányítási tevékenységet folytat a tagintézményre vonatkozóan.

Szülőkkel

A mini bölcsődéinkben nagyon fontos a szülőkkel, a családokkal való személyes kapcsolattartás. Az Alapprogramban meghatározott és javasolt valamennyi formáját alkalmazzuk a gyakorlatban. Fontosnak tartjuk az első találkozást, mint a közös „munkát” megalapozó kapcsolatot, majd a beszoktatási időszakot megelőző szülői értekezletet, amely az

újonnan érkező gyermekek szüleinek szolgál a mini bölcsődéssel kapcsolatos hasznos információkkal. Ezt a kapcsolatot a vezető alapozza meg és a kisgyermeknevelők mélyítik el. A mini bölcsődelátogatás, a családlátogatás, a szülővel történő fokozatos beszoktatás és a napi találkozások biztosítják, hogy a szülők megismerjék a mini bölcsőde nevelés-gondozás elveit és gyakorlatát, a kisgyermeknevelők pedig, a szülő segítségével megismeri a gyermekek egyéni igényeit, szokásait.

Ezek a tapasztalatok kölcsönösen segítik a család és az intézmény közötti jó kapcsolat kialakítását és elősegítik az együtt-nevelés megvalósulását.

Évente három alkalommal kerülnek megrendezésre a szülőcsoportos megbeszélések (mini bölcsődénként), melynek keretében minden alkalommal más téma kerül feldolgozásra. Az év során tervezünk Nyílt Napot majd a mini bölcsőde kóstolgot.

A nyílt napon azok a szülők vesznek részt, akiknek a gyermeke még nem jár az intézményünkbe, de beíratását a következő nevelési évben tervezik. A mini bölcsőde kóstolgot azoknak szól, akik már felvételt nyertek, ekkor a gyermekek szüleinek előre egyeztetett időpontban lehetőséget nyújtunk a mini bölcsődei életébe való betekintésre.

Bölcsődén kívüli együttműködés

A Mini Bölcsődéink folyamatos kapcsolatot tart a települések több intézményével is. A kompetenciahatárok kölcsönös tiszteletben tartásával együttműködésre épülő kapcsolatokat ápolunk mindazokkal az intézményekkel, melyekkel a családok kapcsolatba kerülnek, kerülhetnek.

Iváncsa Mesepalota Művészeti Óvodával

Törekszünk az óvodai tagintézmény szakembereivel a tartalmas kapcsolat kialakítására, amely a kölcsönös érdeklődés révén lehetővé teszi egymás munkájának, céljainak megismerését, megértését, ezáltal a gyermekek számára az átmenet is zökkenő mentesebbé válhat.

Tervezzük közös programokat (közös szülő csoportos értekezletet, óvoda és mini bölcsődelátogatást, hospitálást).

Védőnői Szolgálattal

Szívesen vesszük a védőnő látogatását, esetenként a gyermeki fejlődésről igénybevehető előadását, a település kisgyermekek családjainak igényeiről szóló tájékoztatását. A látogatásai lehetőséget biztosítanak a „gyermekei” fejlődésének megfigyelésére a másodlagos szocializációs környezetben.

Pedagógiai Szakszolgálattal és a Tanulási Képességeket Vizsgáló Rehabilitációs Szakértői Bizottsággal a sérült gyermekek napközbeni ellátása, korai gondozási/nevelése kapcsán.

Család és Gyermekjóléti Szolgálattal

A gyermek veszélyeztetettségének megelőzése és megszüntetése érdekében jelzési kötelezettségünk van, mint a jelzőrendszer tagjának. A jelzőrendszer tagjaival szükség esetén team munkában dolgozunk, melynek célja, hogy különböző szakemberek a segítő tevékenység során, a saját területükön ellátott feladataikat, egymással konzultálva, egymás munkáját megismerve, támogatva, kiegészítve dolgozzanak a cél érdekében.

További együttműködés:

- *Napi kapcsolattartás az intézményvezetőjével és a tagintézményünket érintő működési feladatokban, az Önkormányzattal, és munkatársaival*
- *A környezőtelepülések bölcsődéivel szakmai tapasztalatszerzés érdekében*
- *Magyar Bölcsődék Egyesületével, a területi szakértőivel.*

8. SZEMÉLYI FELTÉTELEK

A Mini Bölcsőde csoportokban

A minimum személyi feltételek a személyes gondoskodást nyújtó gyermekjóléti, gyermekvédelmi intézmények, valamint személyek szakmai feladatairól és működés feltételeiről szóló 15/1998.(IV.30.) NM rendelete 1-2. számú melléklete rendelkezik a szakmai létszámokról és a képesítési előírásokról.

A Mini Bölcsőde munkakörei /

Maci csoportban - 8 férőhely

1 fő bölcsődei kisgyermeknevelő

1 fő bölcsődei dajka

Nyuszi csoportban- 8 férőhely

1 fő bölcsődei kisgyermeknevelő

1 fő bölcsődei dajka

A mini bölcsőde vezető:

A **bölcsődevezető** feladata a kisgyermeknevelő munkakör betöltése mellett a családban nevelkedő 3 éven aluli gyermekek napközbeni ellátását, gondozását végző, valamint testi-szellemi fejlődését elősegítő költségvetési tagintézmény vezetése, irányítása. Továbbá az intézmény gazdálkodásával kapcsolatos feladatokat ellátó Iváncsai Közös Önkormányzati Hivatallal való folyamatos együttműködés.

A mini bölcsődében bölcsődei dajka segíti a kisgyermeknevelő munkáját. A bölcsődei dajka akkor tudja eredményesen segíteni a munkát, ha látja helyét, szerepét a mini bölcsőde egészében. Olyan empatikus képességgel kell rendelkeznie, amely alkalmassá teszi őt arra, hogy megfelelő társa legyenek a kisgyermeknevelőknek a gyermeki személyiség kibontakoztatásában.

Megfelelő szintű folyamatos irányítás és tájékoztatás mellett tudja, hogy milyen célok érdekében, hogyan kívánja a kisgyermeknevelő a gyermekcsoport nevelését, gondozását megvalósítani és ennek megfelelően járul hozzá a nevelés-gondozás eredményességéhez.

Mini bölcsőde kisgyermeknevelője

Végzettsége: csecsemő- és kisgyermeknevelő (BA) vagy, kisgyermekgondozó – nevelő (OKJ)

Szakmai tevékenységével hozzájárul a gyermek testi, értelmi, érzelmi és erkölcsi fejlődésének, jólétének, a családban történő nevelésének elősegítéséhez.

(Tevékenységét jó munkaszervezéssel, észszerűen végzi.) *Az érvényben lévő módszertani elvek, a helyi program figyelembevételével beszoktatja, gondozza, neveli a rábízott gyermekeket.*

Megismeri az intézmény alapdokumentumainak körét, ezen belül az egyes dokumentumok funkcióját, tartalmát, főbb összefüggéseit.

(Munkáját a szakmai alapdokumentumokban, intézményi dokumentumokban megfogalmazott elvek, célok szerint a meghatározott szervezeti és működési keretekhez igazodva, a bennük rögzített jogok és kötelezettségek figyelembevételével végzi.) A szülőkkel állandó kapcsolatot tart, rendszeresen beszámol a gyermekkel kapcsolatos napi eseményekről.

Részt vesz a szülői értekezleten illetve megtartja a csoport szülői értekezletét.

Csoportjában vezeti az előírt nyilvántartásokat.

Mindennapi tevékenységét az intézmény gazdálkodási lehetőségeinek ismeretében szervezi és végzi.

A személyes gondoskodás során a gyermeki és szülői jogok tiszteletben tartásával, azok érvényesülését biztosítva jár el.

Betartja a személyes adatok védelméről és a közérdekű adatok védelméről szóló, valamint az egészségügyi adatkezelésre vonatkozó törvényt

Bölcsődei dajka

Ebben munkakörben az alkalmazható, aki eredményesen elvégezte a bölcsődei dajka képesítési előírásait meghatározó miniszteri rendeletben előírt tanfolyamot és/vagy a kisgyermek gondozó-nevelői képzést.

A bölcsődei dajka munkavégzését a nyitvatartási időn belül nyolcórás munkarendben kell megszervezni.

Tevékenysége:

A higiénés követelményeknek megfelelően takarítja az intézmény helyiségeit.

Előkészíti a gyermekek étkezését.

Segíti a gondozási tevékenységeket.

A bútorokat, az étkezési, valamint a játékeszközök el és lemosását rendszeresen elvégzi.

Szükség szerint mossa, vasalja a gyermekek ruhadarabjait és a csoport textíliáit.

A mini bölcsődében a kisgyermeknevelőnek és a bölcsődei dajkának a **munkaköri, szakmai, illetve személyi higiénés alkalmasság orvosi vizsgálatáról és véleményezéséről szóló módosított 33/1998. (VI. 24.) NM rendelet 2. számú melléklete szerinti, érvényes Egészségügyi Nyilatkozattal kell rendelkeznie.**

A mini bölcsődében a vezető, kisgyermeknevelő, bölcsődei dajka munkakörben dolgozó személyeknek a **munkaruha juttatás keretében legalább az 15/1998. (IV. 30.) NM rendelet 12. mellékletben foglaltakat kell biztosítani.**

A mini bölcsődében a kisgyermeknevelő és a bölcsődei dajka munkarendje igazodik a gyermekek napirendjéhez. A mini bölcsőde fenntartója úgy szervezi a napi munkát az intézményben, hogy a kisgyermeknevelő és a bölcsődei dajka a gyermekek ellátásáról megfelelően gondoskodni tudjon.

A mini bölcsődében az **ügyelet időtartama alatt legalább egy fő kisgyermeknevelő vagy egy fő bölcsődei dajka biztosítja a gyermekek felügyeletét.**

A mini bölcsőde fenntartója biztosítja, hogy a kisgyermeknevelő vagy a bölcsődei dajka betegsége vagy egyéb váratlan esemény bekövetkezése esetén a helyettesítés megoldott legyen a **15/1998. (IV. 30.) NM rendelet** 2. számú melléklet II. Rész „I. Alapellátások” cím 2.2. pontjában az adott munkakörhöz meghatározott képesítési előírásoknak megfelelő személlyel. A helyettesítő személynek is rendelkeznie kell érvényes Egészségügyi Nyilatkozattal.

9. TÁRGYI FELTÉTELEK

Az Iváncsai Mini Bölcsőde az Iváncsa Fő út 57. szám alatt található.

A főút közelében található, könnyen megközelíthető minden irányból gyalogosan, gépjárművel is.

Gyermekek családi házakból érkeznek; szociokulturális helyzetüket tekintve nincsenek közöttük nagy különbségek, bár a társadalmunkban zajló változások itt is éreztetik hatásukat. Ezek kompenzálása is egyik feladatunk.

A mini bölcsőde külső-belső környezetének tisztaságára, rendezettségére nagy gondot fordítunk. Főiskolai végzettségű csecsemő és kisgyermeknevelő a vezető és szakképzett kisgyermeknevelők és bölcsődei dajkák biztosítják a szeretetteljes légkört. Nyugodt, odafigyelő légkörben, jó színvonalú felszereltséggel valósítjuk meg szakmai elképzeléseinket.

A munkatársak a családias, jó hangulatú, a családokat és egymást segítő együttműködésre törekednek.

A bölcsődei ellátáshoz szükséges, kötelezően biztosítandó eszközök és felszerelések jegyzékét a 15/1998. (IV. 30.) NM rendelet 11. melléklete tartalmazza. A jogszabály figyelembevételével történt a mini bölcsődék helységeinek kialakítása és az eszközök beszerzése.

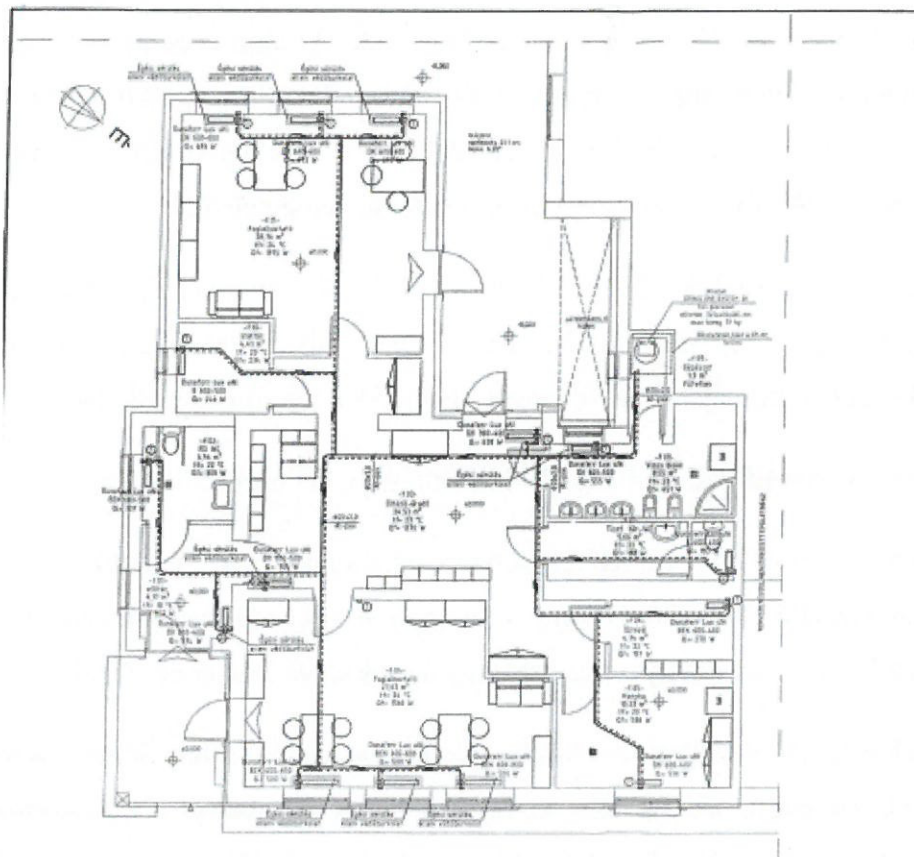
A mini bölcsődei két csoportunk helyiségei

- játszókert,
- előtér,
- 1 db gyermeköltöző,
- közös gyermek fürdőszoba,
- takarítószerek tároló,
- 2 gyermekszoba,
- közös tálaló konyha, mosogató,
- eszköztároló/vegyszer raktár helyiség,
- felnőtt öltöző, mosdó.

Mini bölcsődei csoportok neve:

1. *Maci csoport*
2. *Nyuszi csoport*

Mini Bölcsőde alaprajza



Játszókert

Játszókert – épület mögött

Játszókert épülettől balra

A mini bölcsődei ellátásunk fontos helyszíne a **játszókert**, a gyermekek mozgásigényének kielégítése, a szabad levegőn való tartózkodás biztosítása, a természettel való mindennapos érintkezés, együttélés szempontjából. Az intézmény játszókertjét úgy alakítottuk ki, hogy az itt játszó gyermekek igényeinek megfeleljen. A mini bölcsőde épület mögötti és az épület bal oldalán „L” alakban lett kialakítva a játszókert. A játszókertbe különféle mobil játékeszközök, tricikli, futó bicikli, műanyag motor, libikóka és homokozó formák, műanyag vödörök sziták, lapátok élményszerzésre és tapasztalatgyűjtésre adnak alkalmat a mini bölcsődés kisgyermek számára. Nincsenek lombos fák, így a nyári melegben a hűsölést kifeszített árnyékolóval biztosítjuk.

Az épület homlokzatára intézményi táblát helyeztünk el: Iváncsai MINI BÖLCSŐDE

Az épület bejáratán az **előtérbe jutunk**, egyik oldalon lehetőségünk van a babakocsik tárolása. A másik oldalon a szülők számára akadálymentesített mosdó kialakítására; a várakozó szülők számára – kanapé, hirdető tábla, nagy szobai növény elhelyezésével tettük hangulatossá a gyermeköltöző helyiséget.

Az előtérből a bal oldali ajtón jutunk a **gyermeköltözőbe**, onnan a bal oldali átjárón a *Maci csoport*hoz, a jobb oldali átjárón a *Nyuszi csoport*hoz juthatunk. A falon a csoportok logóit helyeztük el. A gyermeköltözőbe minden kisgyermeknek saját, jellel ellátott szekrénykéje, és akasztós, cipőtárolós rész lett kialakítva. Egy pelenkázó asztal is elhelyeztünk, a kisebb gyermekek öltöztetésére. Felnőtt fogas, szemetes, és hirdetőtábla is megtalálható.

A falújságon helyezzük el a szülők tájékoztatására szolgáló információkat, a kötelező dokumentumokat: Gyermekjogi képviselő nevét, elérhetőségét, házirendet, napirendet, heti étrendet, szakmai cikkeket stb. Itt majd a szülők megcsodálhatják a gyermekeik alkotásait is.

Az épületben egy közös **gyermekfürdőszoba** került kialakításra a két csoport részére.

Az első részben 3 db gyermekmosdót szereltek fel (peremmagasságuk 45 cm), felettük egy-egy tükör, mellette egész alakos álló tükör (30x100cm), vele szembe a falon 2 db törölköző tartó - fésű tartó (2 akasztós, 8db-os), 1 db gyógyszeres szekrény a szükséges felszerelésekkel.

Minden kisgyermeknek saját jellel ellátott törölközője, fésűje van a falitörölközőtartón. A két mosdó feletti tükörrel, és egész alakos álló tükörrel segítjük az énkép kialakulásának lehetőségét. A fürdőszoba hátsó részében kialakításra került: 2 gyermek WC, zuhanyozó, 2 bili, bili fertőtlenítő badella, az eszközök méretei a gyermekek életkorához igazodnak, melyek lehetőséget biztosítanak a kulturhigiénés jó szokások elsajátítására és a szobatisztaságra szoktatásra. Elhelyeztünk még 1 db műanyag dobogót, 1 db szemetes badellát (fedeles), (1 db szennyestartót), 1 db lábpedálos badellát a szennyes pelenkáknak.

Gyermekfürdőszoba –

A takarítószerket és a takarításhoz vízvételi lehetőséget biztosító falikutat a gyermekfürdőszobától külön részben helyeztük el.

A **gyermekszobák** kötelező tárgyi eszközei: a 8-8 db gyermekfektető, 2-2 db gyermekasztal, minimum 8 db gyermekszék, 1 éven aluli gyermekek részére 1-1 db fa csecsemőágy, 1-1 db mobilhempergő vagy elkerített szoba sarok (puha sarok), az ablakokra függöny, sötétítő roló, szőnyeg 2 db (2x3 lehetőleg egyszínű, 2x1,5 m autós szőnyeg), nyitott játékpoltc 2-3 db

szobánként, szekrény, falióra, szobai hőmérő, fedeles szeméttartó, tálaló kocsi. Nem kötelező, de beszereztük a 1-1 db kisgyermeknevelői asztalt, és 2-2 db széket szobánként.

A tágas gyermekszobákban ideális körülmények között tölthetik napjaikat a gyermekek, melyek jól felszereltek. Több játéksarok került kialakításra: olvasó-mese, főző, fodrász, építő stb.....

A játéktevékenységhez mind az alapjátékok, mind a különféle játékformák (mozgásos játékok, gyakorló, szimbolikus, szerepjátékok, építőkonstruáló játékok, bábozás, barkácsolás, ének, zene, énekes, beszédfejlődést elősegítő, értelmi képességet és kreativitást fejlesztő anyagok) játékok, eszközei megtalálhatók az előírásoknak megfelelően.

A játékok állandó helyen, ízlésesen elhelyezve találhatóak a nyitott játékpolicokon, vagy kosarakban. A gyerekek önállóan, kedvük szerint választhatnak. A bútorok natúr színűek, esztétikusak, így még jobban kiemelik a játékok tarka világát. Ezzel is cselekvésre, kreativitásra ösztönöznek. A játékpolicok a gyermekek magasságához igazodnak, így minden játék könnyen elérhető, levehető. A csoport összetételének és létszámának megfelelő méretű kisasztal és székek találhatóak, amelyek a polcokkal megegyező anyagból készültek. A beépített szekrények a laminált padló színben harmonizálnak a szoba többi bútorzatával.

A tálaló konyha, mosogató – itt történik az étel fogadása és csoportos tálalása. A gyermekek részére, porcelán tányérokat, üveg poharakat és rozsdamentes evőeszközöket (gyermek kanál, kávé kanál, merőkanál, szedő eszközök stb.) használunk. Ezen kívül edények, kancsók, tálcák.

Tálaló kocsira kerül az étel, amit betolunk a csoportszobába, ahol a már megterített kis asztalokon egyéni tálalás valósul meg. Textilterítőt, papírszalvétát használunk az étkezéskor. A még maszatosan evő gyermeknél előkét – etető kendőt használunk.

A szállító edények és csoportban használt edények, napi négy szeri mosogatása, időbe elcsúsztatva itt történik.

Eszköztároló helységben helyezük el a használaton kívüli eszközöket.

A felnőtt öltöző, mosdó lett kialakítva az ellátók részére. Mosó-szárító gép elhelyezésére is itt volt lehetőség. A mini bölcsődében használt textília (ágynemű, törölköző, előke stb.) **mosása/szárítása** az óvodával közösen történik.

10. A MINI BÖLCSŐDE FELADATAINAK SZAKMAI TARTALMA, A MEGVALÓSÍTÁSÁNAK MÓDJA

A mini bölcsődéink a helyi sajátosságokat és a kisgyermeknevelők egyéniségét tükröző szakmai programot készít.

A kisgyermek **mozgásfejlődése** sarkalatos pontja, minden egyéb fejlődési területnek, és ez figyelhető meg a legobjektívebb módon. Bizonyított, hogy a gyermekek későbbi fejlődésének alakulása szempontjából rendkívül jelentősek az első három évben átélt élmények és hatások. A mini bölcsődébe járó kisgyermek a nap legnagyobb részét az intézményen belül töltik, ezért úgy gondoljuk, hogy a kisgyermeknevelő munkája igen nagy felelősséggel bír. A testi fejlődés korai szakaszában a kedvező környezeti tényezők döntően meghatározzák a további fejlődést.

Ha a mozgásfejlődés helyes irányban halad, akkor az érzékszervek és az idegrendszer működése is jól szervezetté válik. Mindez szükséges a sikeres társas alkalmazkodáshoz, a jó tanulási képességekhez és a helyes önértékeléshez, ezért tartjuk meghatározónak, hogy mini bölcsődénkben minden lehetőséget megragadva felkeltsük a gyermekek figyelmét a mozgás megszerettetésére.

Alapvető feladatunk

A szülők elsődleges szerepét elismerő együttműködés feladata a gyermekek ellátásával kapcsolatban.

A családok támogatása, annak erősségeire építve a szülői kompetencia fejlesztése a napi nevelő-gondozó munkában!

A bölcsődei ellátás – mint a családtól való elválás első színtere – jelentős szerepet tölt be a szülői kompetencia fejlesztésében. A család erősségeinek megismerése, támogatása a pozitívumok kiemelésével valósul meg bölcsődénkben.

A családi és bölcsődei nevelés összhangja nélkülözhetetlen a bizalom, a korrekt együttműködés és elfogadás kialakításában. Elfogadjuk, hogy a szülő a gyermeke szakértője, az Ő segítségével a gyermek ismeretén alapuló differenciált, egyéni bánásmód kialakításában kap segítséget a bölcsődénkben dolgozó szakember. A szakember szaktudására, tapasztalataira építve, a szülők igényeihez igazodva közvetíti a kora gyermekkori fejlődéssel, neveléssel kapcsolatos ismereteket, módszereket.

Munkánkban kiemelt nevelési területek:

10.1. *Egészséges életmód, testmozgás, társas együttélés segítése*

Fontos feladatnak tartjuk, hogy a kisgyermekkel foglalkozó, felnőttek, kialakítsanak a gyermekekben egy életre szóló igényt a testmozgás, a fizikai aktivitás iránt.

- Elsődlegesnek tartjuk, hogy engedjük a gyermeket, annyit mozogni, amennyit csak lehetséges. Ehhez a legfontosabb feladatunknak tekintjük, hogy megteremtjük az optimális körülményeket, elhárítjuk a balesetveszélyt, hogy tudjon az életkorának és mozgásigényének kielégítően tevékenykedni, ne ütközőn állandó tiltásokba, regulációkba.
- A mozgásfejlődés fontos feltétele, a jól kialakított napirend, elegendő idő, hely az önálló, és a közös játékra is. Aktivitását pedig minden esetben ösztönözzük, támogatjuk dicsérettel, lehetőségek felkínálásával!
- Napirendünket ezért mindig úgy alakítjuk ki, hogy a lehető legtöbb idő jusson a szabad levegőn való játékra, mozgásra, hiszen a legmegfelelőbb hely a mozgásvágy kielégítésére.
- A kisgyermeknevelőnk feladata, hogy a gyermek ösztönös mozgásigényét a mondókákkal, versekkel, dalokkal kiegészítve színesebbé tegye. A különböző korosztálynak a fejlődési szintjéhez mérten alkalmazzuk a mondókákat, verseket, dalokat. Ehhez játékhangszereket is használunk, melyeket a gyermekek is kipróbálhatnak. A mozgás, a hang, a képek, az érzelmek és a gondolatok egy-egységet alkotnak, ily módon ösztönző, fejlesztő hatással bírnak a gyermekekre, ugyanakkor egymást is erősítik.
- A kisgyermeknevelőnk játékos formában igyekszik beépíteni a mozgást a gyermekek mindennapjaiba.

Véleményünk szerint hosszú távon játékos tornával is nagyban segíthetjük a mozgás iránti vágy felébresztését, fenntartását, a természetes mozgásigény, mozgásaktivitás kialakítását, megőrzését a napirendbe beépített testgyakorlással, mint például a játékos talpizom-erősítéssel. A szivacs labdát lábbal megmarkolni, elengedni, elgurítani, talp alatt görgetni mind nagyon alkalmas a talp izomzat erősítésére.

A léggömbdobálás, rúgás, elkapás hasonló nagyon kedvelt játékforma, a kisgyermeknevelő bekapcsolódása, példaállítása szintén az együttes játék élményét, örömét adja, ami további mozgásokra ösztönzi a gyermeket.

Mini bölcsődéinkben a sokféle mobil nagymozgásos játékok adják az alapokat az udvaron történő aktivitásra. A variábilis játék érdekében pedig további eszközöket kínálunk fel az

évszaknak és az időjárásnak megfelelően. Tavasztól-őszig például a labdákat, libikókákat, tricikliket, talicskákat, rollereket, motorokat, hulla-hoppkarikákat, homokozást. Télen pedig a szánkózást, hógolyózást, hóemberépítést, és a hóval való egyéb (pl.: vödörkbe lapátolás, formázás) ismerkedést. A guruló eszközökkel (motor, kisautó, futó bicikli) fejlesztjük az egyensúlyérzéklet az irányváltás, iránykövetés, lassítás, gyorsítás, tolatás megtanulását. A libikókázás, bújócskázás, kukucs-játék, buborékfújás, pancsolás, homokozás, hógolyózás, mind-mind számos alkalom a megismerésre, tapasztalatok gyűjtésére, a mozgás megszerettetésére. A műfüves területeken páros lábbal tudnak szökdelni, ugrálni, futni, szaladni, táncolgatni, miközben lehet mászni, kúszni, játékos formában felfedezni a körülöttünk lévő világot.

A kisgyermeknevelőknek az udvaron is lehetősége van a mozgáson belül a finommotorikus játékokra lelkesíteni, illetve azokba bekapcsolódni. A szobában lévő alkotó játékokhoz hasonlóan, a homokozók is megteremti a lehetőséget a fantázia szárnyalására, a finommozgások gyakorlására. Közös homokvárépítés, autóút- pályakészítés, formázás, sütés-főzés, gombócgúrás, sárdagasztás. A kicsi lábak, kezek betemetése, majd felfedezése segít a testrészek megismerésében, és annak megelőzésében, hogy amit épp nem látunk, az attól még létezik, nem tűnt el (tárgyállandóság). Ugyanakkor a homokban, egyenetlen talajon történő mezítláb járással lábizmaikat erősítjük, és a lúdtalp megelőzésére is szolgál. Ezért is törekszünk arra, hogy minél többet tartózkodjanak a gyermekek az udvaron.

A megfelelő személyi és tárgyi környezet kialakításával, és annak folyamatos kontrolálásával hozzuk létre az alkalmakat a sokszínű, variábilis játékokra, amely biztosítja a fejlődés előrehaladását. Ennek tudatában a mozgásfejlődést segítő, mozgásra inspiráló játékok, mászóházak, különböző nagyságú/formájú labdák, papírtéglák, alkotják a berendezést.

A kisgyermeknevelőink ismerik a gyermekek egészséges fejlődésének menetét minden területen, így fel tudnak figyelni a normál fejlődési ütemtől elmaradó, vagy megváltozott fejlődésmentű kisgyermekekre.

Hosszú távon cél, a fejlődési lemaradásból eredő, későbbi személyiségfejlődési problémák megelőzése is. A felelősségével tisztában levő kisgyermeknevelő észrevételeket tesz, az orvos, és a szülők irányába.

A mini bölcsődénkbe járó gyermekek fejlődését permanensen figyelemmel kísérjük.

A kisgyermek fejlődésének nyomon követésével az egyéni testi és lelki fejlődéséhez szükséges egészséges és biztonságos környezet biztosításával valósul meg.

Az alapvető fiziológiás szükségletek az egyéni igényeknek megfelelően kerül biztosításra a gondozási helyzetekben.

Az egészséges életmód, az egészségnevelés érdekében az alapvető kulturhigiénés szokások kialakítására kell törekedni.

10.2 Az érzelmi és társas kompetenciák fejlesztése

Az érzelmi és társas kompetenciák fejlesztése során a szakember pozitív és biztató üzeneteket közvetítenek a világos elvárások és határok megfogalmazásával, előtérbe helyezve a gyermekek biztonságérzetének kialakulását és fokozását.

A gyermekek bölcsődébe kerülése több lehetőséget teremt a társas kapcsolatok megtapasztalására, az együttélés szabályainak elfogadtatására, a mások iránti nyitottság megőrzésére, a kommunikációs kedv felkeltésére és fenntartására, mindezt mintanyújtással segítve.

A bölcsődénk nyitott a sajátos nevelési igényű gyermekek társas és érzelmi kompetenciáinak fejlesztésére, a csoportba történő inkluzív befogadásra.

10.3 A megismerési folyamatok fejlődésének segítése

A gyermeki érdeklődést kihasználva biztosítjuk a játékos felfedezés és a cselekvéses tanulás lehetőségét a megfelelő környezet kialakításával, a kisgyermeknevelő aktív, kellő mértékű részvételével.

A közös élményekkel, viselkedési és helyzetmegoldási mintákkal, ösztönző jelenléttel segítve az önálló próbálkozást.

10.4 A mini bölcsődénkben a nevelés és gondozás főbb helyzetei

A gyermekek bölcsődei életében meghatározó az ott tartózkodás élménye, lehetőség a tanulási tapasztalatok megszerzésére. Minden helyzetben érvényesül az egyéni bánásmód, a gyermek önállósági törekvéseinek elfogadása, támogatása, pozitív visszajelzésekkel az önelfogadásának erősítése.

A teljesítményelváráshoz kötött, erőltetett ismeretgyarapításnak a bölcsődei ellátásunkban nincs helye. A tanulás fogalmát a lehető legtágabban kell értelmezni, „minden

olyan tapasztalat - és információszerzési folyamat tanulás, amely tartós változást idéz elő a viselkedésben, gondolkodásban, valamint elősegíti, hogy a gyermek megismerje önmagát és környezetét”. A tanulás a gyermek életkorából és fejlettségéből adódó tevékenység. A tanulás legfontosabb irányítója a személyes kíváncsiság, az érdeklődés.

A tanulás formái

- az utánpótlás,
- a spontán játékos tapasztalatszerzés,
- a szakember-gyermek interakcióból származó ismeretszerzés és szokáskialakítás.

a) Gondozás

A gondozás célja az alapvető fiziológiás szükségletek kielégítése, kulturhigiénés szokások kialakítása, önállósodási törekvések támogatása. A gondozás szervezésekor a kisgyermeknevelők és a bölcsődei dajkák végzik a gyermekek ellátásával kapcsolatos feladatokat, távollétük esetén a helyettesítést a helyettesítő szakember látja el.

A napirendet úgy kell kialakítani, hogy elkerülhető legyen a mini bölcsődei csoportok és az alcsoportok egymás zavarása (csúsztatás az alcsoportokban) és a párhuzamos gondozás. A fürdőszobában lehetőség szerint egy szakember és legfeljebb két kisgyermek tartózkodik. Amikor a gyermek már több mozzanatot önállóan végez, a szakember áttérhet a páros gondozásra, ilyenkor kettesével történik a tisztálkodás, öltözködés, étkezés. A gondozás során mindig annak segít, aki éppen megakadt, vagy elfáradt a próbálkozásban. A gondozást úgy kell megszervezni, hogy elegendő idő jusson a gyermek nyugodt, zavartalan ellátásához, a gyermek aktív együttműködéséhez, a helyes szokások gyakorlásához.

b) Tisztálkodás

Pelenkaváltás, szobatisztaságra nevelés

A bölcsődében a gondozás része a pelenkázás. A gyermekek pelenkázásához egyszer használatos saját pelenkát használunk. Reggelente szükség szerint, ebéd előtt és alvás után minden pelenkás gyermeket tisztába kell tenni. A székletes pelenkát azonnal cserélni kell. A gyermek igényei és fejlettsége szerint mindezt a pólyázón fektetve, vagy állva pelenkázás módszerét alkalmazva. A vizeletes és székletes gyermekeknél a folyóvízes lemosás ajánlott, a lemosás tisztább és kellemesebb komfortérzést ad, lehetőséget biztosítva a vízzel való

ismerkedésre, és az együttműködésre. Csak az enyhén vizeletes gyermeknél használható törülőkendő az alsó test törülésére.

A szobatisztaság kialakulását a gyermek pszichoszomatikus fejlettségi foka és az együttműködési készsége határozza meg. A szobatisztaság alakítását a szülővel való egyeztetés előzi meg (időpont, alkalmazott módszer, eszközhasználat). A szobatisztaság kialakulását nem lehet sürgetni, tiszteletben kell tartani az egyéni érési tempót.

Kézmosás arcmosás

A test tisztasága jó érzést ad, és a betegségek megelőzésében is szerepe van. Fontos feladat a helyes kézmosás megtanítása, a mozdulat begyakorlása. A kézmosást, törölközést személyes példaadással kell segíteni.

A bölcsődébe érkezéskor a gyermekek a szülők felügyelete mellett mosnak kezet; minden alkalommal kezet mosnak pelenkacsere és a WC használat után és az étkezéseket megelőzően. A fürdőszoba felszerelése és eszközei segítik a gyermeket az önálló tevékenységben, a felnőtt a kiegészítő mozdulatokat támogatja, csak kellő mértékben kapcsolódik a gyermeki próbálkozásba. A felszerelt tükrök a testséma kialakulását, a saját test jellemzőinek megismerését segítik, a felnőtt a használatra minden alkalommal felhívja a gyermekek figyelmét.

Szájápolás

A jó szokások elsajátítása iránti igény miatt fontos a fogápolás, a helyes szájöblítés, a fogmosási technika megismertetése már a bölcsődés korú gyermekek esetében is. A zárt fogsorú gyermekek fogkefét is használhatnak.

c) Öltözködés

Elegendő időt kell biztosítani a gyermeknek az öltözködésre. A szakember feladata, hogy a napirendben elegendő időt hagyjon a gyermeknek az önállósodásra, a mozdulatok begyakorlására.

d) Alvás, pihenés

Egyéni bánásmóddal, testközelséggel, simogatással, halk énekkel, mesével kell segíteni a gyermek elalvását. Figyelembe kell venni a gyermek egyéni otthoni alvási szokásait (pl. cumi, kedvenc kendő, maci stb. használata). Az alvó gyermekekre folyamatosan felügyelni kell, a síró gyermeket meg kell nyugtatni a szakembernek. Az ébredést követően csendes játékot kell

kínálni a gyermeknek a társak zavartalan pihenése érdekében. A napközbeni pihenési igényt figyelembe kell venni (pihenősarok kialakítása, esetleg ágy biztosítása).

e) Levegőzés

A szabad levegőn való tartózkodás éppen olyan fontos, mint a megfelelő táplálkozás. A levegőztetés időpontját, mértékét az évszaknak, időjárási viszonyoknak és a gyermekek életkorának megfelelően kell kialakítani.

A levegőztetés csak eső, erős havazás, orkánszerű szél, sűrű köd vagy rendkívüli hideg (-5°C alatt) miatt mellőzhető, egyébként törekedni kell a szabadban való mozgás és játék megszervezésére.

f) Étkezés

Biztosítani kell a gyermekek számára a mini bölcsődében az egésznapos ellátás esetében a napi négyzeri étkezést a gyermek életkorának megfelelő a korszerű minőségi táplálkozási alapelvek figyelembevételével.

Az étkezést a fenntartó a fenntartásban közétkeztetésben jártas vállalkozótól vásárolja.

Az étlapok a szakmai előírásoknak megfelelően készülnek a bölcsődében ellátott gyermekek számára. Összeállításukért az élelmezésvezetője a felelős. A gyermekek életkorának és egyéni fejlettségének megfelelő étkezést, szükség esetén – szakorvosi javaslat alapján – diétás étrendet kell biztosítani.

Az egészséges életmódra nevelés része az egészséges táplálkozás. Fontos feladat a gyermekek táplálása, az önálló étkezés tanítása, a helyes étkezési szokások kialakítása.

A gyermekeket koruk és fejlettségük szerint, ülben vagy asztalnál ülve, gondozási sorrendben kell étkeztetni.

A szakmai szabályokat betartva az étkezéseket azonos időben, a gyermekek egyéni tempójában, kulturált körülmények között, nyugodt hangulatban kell megszervezni. Az ételt a szakember megkóstolja a tálalást megelőzően, meggyőződik arról, hogy az megfelel a gyermek igényeinek (pl., megfelelő hőmérséklet, állag). A gyermekek az étkezéshez játéktevékenységből érkeznek, a saját állandó helyükre ülnek, vagy fejlettségüknek megfelelően bekapcsolódnak az előkészületekbe. A szakember személyre szabottan tálalja az ételt.

A helyes étkezési szokások (alapos rágás, főzelék, hús, gyümölcs, zöldség fogyasztása) kialakítására; az új ízek fokozatos bevezetésére kellő figyelmet kell fordítani. Nem szabad

kényszeríteni a gyermeket az étel elfogyasztására, el kell fogadni a mennyiségre vonatkozó jelzéseit.

g) Játék

A játék örömteli, önkéntes, szabadon választott és belső szükségletből fakadó. A játék a gyermek életben, fejlődésben jelentős szerepet tölt be.

A játékkészlet összeállításánál figyelembe kell venni a pedagógiai és az egészségügyi szempontokat, a gyermekcsoport életkori összetételét, létszámát, a gyermekek fejlettségi szintjét.

A játékban fontos a

- napirend szervezésénél elegendő idő a szabad játékra;
- tevékenységre ösztönző légkör, hely, játékeszköz;
- mintaadás;
- konfliktushelyzetek megoldása;
- a kezdeményezés, ötletadás, osztozás az eszközökön, bátorítás, együtt játszás a gyermekkel stb.

A játékokat funkciók szerint kell csoportosítani és a gyermekek által elérhető magasságában elhelyezni, nyitott játékpolicokon, állandó helyen. Változatos eszközöket kell kínálni minden tevékenységformához (manipuláció, konstruálás, utánzás, nagymozgás, szerepjáték stb.).

A két és fél, hároméveseknek babakonyha, fodrászsarok, bolt került berendezésre, amely segíti a szerepjáték kezdetleges formáját.

A kognitív képességek fejlesztéséhez különböző logikai játékok állnak rendelkezésre (kirakók, dominók, puzzle-ok). Minden korcsoportban vannak ismeretet adó, mesélhető képeskönyvek az aktuális évszaknak, ünnepnek megfelelően.

Az otthoni játékokat, átmeneti tárgyakat a gyermekek bevihetik a munkahelyi bölcsődébe, amelyeket bármikor igényük szerint elővehetnek.

Mozgásfejlesztő játékok a szobákban (kisautók, gurulók, mászó kockák, alagutak stb.) biztosítottak.

h) Mozgás

A kisgyermekek mozgásigénye rendkívül nagy, számukra örömforrás a mozgás. Olyan játékeszközök állnak rendelkezésre, amelyek felkeltik az érdeklődést, fenntartják a mozgásaktivitást, és használatuk biztonságos.

Biztosított a környezet balesetmentessége. A nagymozgásos játékokra a szabadban, az udvaron több lehetőség nyílik, mint a szobában. Egyéni fejlettségüknek, állapotuknak, belső aktivitásuknak megfelelően gyakorolják a nagymozgásokat.

Az aktív mozgás, a mozgásos játékok fejlesztik a gyermekek természetes mozgását (járás, futás, ugrás stb.) erre jó környezetet kínál a munkahelyi bölcsőde udvara.

i) Mondóka, ének, vers, mese

Az ének, a mondóka szoros része a mini bölcsőde mindennapjainak. A mondóka az ének-zene az érzelmi biztonság nyújtásának, az anyanyelvi nevelésnek egyaránt fontos eszköze.

A versnek elsősorban a ritmusa, a mesének pedig a tartalma hat az érzelmeken keresztül a személyiségre, elősegíti a szocializációt. **A mese** a kisgyermekek életében rendkívül fontos szerepet tölt be, játék, örömforrás, feszültségoldás. A mesére a gyermekek önkéntelenül odafigyelnek.

A csoportszoba polcain a puha textilkönyvek, a leporellókon, lapozgatók, mesekönyvek választéka áll a gyermekek rendelkezésére. A gyermekek számára elérhető magasságban van, maguk választhatják ki, vehetik le a hangulatuknak, fejlettségi szintjüknek megfelelően.

A szakember fejből mondott meséjét a napi tevékenységekhez lehet kötni (mosakodás, ebéd, udvari játék), így ismertetve meg a gyermekkel a környező világot.

j) Alkotó tevékenységek

A gyermekek számára öröm forrás az alkotó tevékenység, amely lehetőséget biztosít az érzelmek feldolgozására, kifejezésére és az önkifejezésre. A kisgyermeknevelő feladata a nyomhagyó eszközök használatának biztosítása, firkálás, gyurmázás, ragasztás, gyúrás, tépés, ujjfestés vagy vastag ecsettel festés lehetőségeit kínáljuk erre a célra. Az elkészült alkotások a szülők számára a gyermekek szekrényében minden alkalommal átadásra kerülnek.

k) Ünnepek

A kisebbeknél közeli örömet (születésnap), a nagyobbaknál már távolabbi időpontokra is tervezhető az ünnep hangulatának megidézése. A mindig megújuló formában megjelenő ötletekkel fokozható a gyermekek érdeklődése (színezés, ragasztás, festés az adott ünnep jelképe alapján; kapcsolódó ének, mondóka).

A bölcsődénk programjai között szerepelnek családi rendezvények, ahol a szülők és a gyermekek közösen vesznek részt számukra élvezhető programokkal.

Fontos az ünnepi hangulat megteremtése, inger gazdag környezet biztosítása dekorációval. Szülő, gyermek, szakemberek együtt élik át ezeket az ünnepeket.

l) Gondozási nevelési feladatok sajátos nevelési igényű gyermekek ellátása esetén

A bölcsőde csak azokat a gyermekeket tudja fogadni, akinek a nevelését, gondozását a szakembereink biztonsággal el tudják látni. Fontos szempont, hogy a felvételre kerülő gyermek viselkedése ne veszélyeztesse önmaga és társai biztonságát. Sajátos nevelési igényű gyermek ellátása esetében a Módszertani útmutatóban általánosan meghatározott személyi, tárgyi feltételek, a gondozási, nevelési alapelvek, az élelmezésre vonatkozó szabályok a speciális feltételekkel együtt érvényesek.

11. AZ INTÉZMÉNY NYITVA TARTÁSA

Napi nyitva tartás

A Mini Bölcsőde nyitvatartási idejét a fenntartó határozza meg, figyelembe véve a intézménybe járó gyermekek szüleinek munkakezdését és befejezését, valamint a mini bölcsődéből a munkahelyre, illetve a visszautazás időtartamát.

Mini bölcsődénk, munkanapokon a reggel 6³⁰ órától este 16³⁰ óráig tart nyitva a fenntartó döntése alapján.

Nevelés-gondozás nélküli munkanap

A mini bölcsődében április 21-e, vagy ha az heti pihenőnapra vagy munkaszüneti napra esik, az azt követő legközelebbi munkanap, minden évben nevelés-gondozás nélküli munkanap. Célja: a mini bölcsődében dolgozók szakmai fejlesztése.

A nevelés-gondozás nélküli munkanapon a bölcsődei ellátás keretében – erre irányuló szülői kérés esetén – a gyermek felügyeletét és étkeztetését biztosítjuk a gyermek számára.

12. A MINI BÖLCSŐDE NEVELÉSI FELADATAI

A családok támogatása, annak erősségeire építve a szülői kompetencia fejlesztése

A mini bölcsődei ellátásunk, mint a kisgyermekes családokkal kapcsolatba kerülő első gyermekintézmény jelentős szerepet tölt be a szülői kompetencia fejlesztésében. A család erősségeinek megismerése, támogatása a pozitívumok kiemelésével valósul meg.

A családi és mini bölcsődei nevelés összhangja, a szülők és a kisgyermeknevelő közötti egyenrangú, konstruktív, kölcsönös bizalmon alapuló partneri kapcsolat elengedhetetlen feltétel a kisgyermek harmonikus fejlődéséhez. A szülő ismeri legjobban gyermekét, így közvetíteni tudja szokásait, igényeit, szükségleteit, nagymértékben segítve ezzel a kisgyermeknevelőt a gyermek ismeretén alapuló differenciált, egyéni bánásmód kialakításában. A kisgyermeknevelő, mint szakember, szaktudására, tapasztalataira építve, a szülők igényeihez igazodva közvetíti a kora gyermekkori fejlődéssel, neveléssel kapcsolatos ismereteket, módszereket.

Egészségvédelem, az egészséges életmód megalapozása

A szakemberek feladata a kisgyermek fejlődésének nyomon követése, dokumentálása, támogatása, a harmonikus testi és lelki fejlődéséhez szükséges egészséges és biztonságos környezet megteremtése.

A primer szükségletek egyéni igények szerinti kielégítése a gondozási helyzetekben valósul meg.

A rugalmas, a kisgyermek életkorához, egyéni fejlettségi szintjéhez és az évszakhoz igazodó napirend biztosítja az életkornak megfelelő változatos és egészséges táplálkozást, a játék, a mozgás, a szabad levegőn való aktív tevékenység és pihenés feltételeit. Az egészséges életmód, az egészségnevelés érdekében törekedni kell az alapvető kulturhigiénés szokások kialakítására. A prevenciós feladatok megvalósításába szükség esetén speciális szakemberek is bevonhatók: gyermekorvos, dietetikus, gyógypedagógus, pszichológus, mentálhigiénés szakember, stb..

Elsősorban preventív szerepet tölthet be, de a sajátos nevelési igényű, a magatartás vagy fejlődési problémákkal küszködő kisgyermek esetében korrekatív lehetőségeket hordoz, az intézmény lehetőségeihez mérten kialakított, a nagymozgások gyakorlásához, különféle mozgásfejlesztéshez szükséges eszközökkel felszerelt játszókert.

Az érzelmi és társas kompetenciák fejlesztése

A biztonságot nyújtó nevelői magatartás magában foglalja a szakember érzelmi elérhetőségét és hitelességét, az érzelmek kifejezésére való ösztönzést, a pozitív és biztató üzenetek rendszeres közvetítését, a világos elvárások és határok megfogalmazását. A kisgyermek mini bölcsődénkbe kerülése több lehetőséget teremt a társas kapcsolatok megtapasztalására. Az együttlét helyzetei az én-érvényesítés, a tolerancia, az empátia gyakorlásának szinterei, amelyek hozzájárulnak az érzelmi és társas kompetenciák fejlesztéséhez.

Törekszünk az együttélés szabályainak elfogadtatására, a mások iránti nyitottság megőrzésére. A kisgyermeknevelő feladata a kisgyermek beszédképességének fejlesztése érdekében az ingerekben gazdag, tiszta nyelvi környezet biztosítása, a kommunikációs kedv felkeltése és fenntartása a mini bölcsődei nevelés-gondozás minden helyzetében, mondókák, énekek, versek, mesék közvetítésével.

Különös figyelmet kell fordítani az időközben felismert sajátos nevelési igényű és a hátrányos helyzetű gyermekek társas és érzelmi kompetenciáinak fejlesztésére szükség esetén más segítő szakemberek bevonásával is.

A megismerési folyamatok fejlődésének segítése

A kisgyermek érdeklődésének erősítése a játékos felfedezés és a cselekvéses tanulás lehetőségeinek megteremtése a kisgyermeknevelő aktív részvételével és a megfelelő környezet kialakításával történik. A mini bölcsődei nevelés-gondozás helyzeteiben a szakember ismereteket nyújt, segíti a tájékozódást, a tapasztalatok és élmények feldolgozását.

A kisgyermek igényeihez igazodó közös tevékenység során szerepet kap az élmények, viselkedési és helyzetmegoldási minták nyújtása, az önálló próbálkozás és a kreativitás támogatása. Az önálló választás és a döntési képesség kialakulását segíti a bátorító, ösztönző nevelői magatartás.

13. A SZOLGÁLTATÁSRÓL SZÓLÓ TÁJÉKOZTATÁS

A szülők napi kapcsolatban vannak a bölcsődénk munkatársaival, akik a reggeli érkezéskor és délutáni távozáskor mindig biztosítanak lehetőséget a gyermekkel kapcsolatos tájékoztatásra, valamint szükség esetén napközben telefonon is elérhetőek.

A mini bölcsőde területén kifüggesztve megtalálható az aktuális házirend, a szakmai program, a térítési díjra vonatkozó szabályzat, a heti menü, a panaszkezelés módja, a mini bölcsőde

működésére vonatkozó tanúsítvány, a gyermekjogi képviselő neve, elérhetősége, valamint a szülők rendelkezésére áll egy üzenetfüzet is az esetleges javaslatok, kérések megfogalmazására. A mini bölcsőde hirdetőtábláján folyamatosan tájékoztatjuk a szülőket az aktuális eseményekről, rendezvényekről, emellett biztosítani kell az elektronikus kapcsolattartás lehetőségét.

A szülőkkel igény esetén van lehetőség diszkréten beszélgetni az irodában, ahol feltehetik kérdéseiket, elmondhatják észrevételeiket.

A bölcsődébe történő felvételkor tájékoztatni kell a szülőket a gyermekükről vezetett nyilvántartásról (Gyvt. 139. §), a személyes adatok védelméről, a házirendről, a véleményezési joguk gyakorlásáról, a gyermekjogi képviselő nevééről, elérhetőségéről, egyéb fontos telefonszámokról.

A mini bölcsődéről szóló bővebb tájékoztatót a Házirend tartalmazza, amely a Szakmai program mellékletét képezi.

A bölcsődevezető rendszeresen ellenőrzi a mini bölcsőde működési feltételeit, észrevételeivel, tanácsaival segíti a munkatársát és az intézményvezetőt. Figyelemmel kíséri a vonatkozó jogszabályok változásait és azokat betartja, illetve betartatja a bölcsőde működése során.

14. AZ IGÉNYBEVÉTEL MÓDJA

A mini bölcsőde igénybe vétele a családok döntése. Az érdeklődő szülők a beiratkozás előtt megismerhetik a bölcsődénket.

A bölcsődei nevelési év szeptember 1-jétől a következő év augusztus 31-éig tart. A bölcsőde szolgáltatás igénybevétele – a bölcsődei felvétel a rendelkezésre álló szabad férőhelyek alapján – egész évben folyamatos.

A Bölcsődénkbe a gyermek egy éves korától vehető fel annak az évnek a december 31. napjáig, amelyben betölti a harmadik életévét. Szülői kérés esetén annak az évnek az augusztus 31. napjáig, amelyben a gyermek 4. életévét betölti a munkahelyi bölcsőde elláthatja a gyermek nevelését, gondozását.

A bölcsőde gyermekjóléti alapellátást nyújt azon családok gyermekeinek, ahol egyik, vagy mindkét szülő alkalmazásában áll → munkáltatói igazolást nyújt be az intézményhez.

A szülők a bölcsőde vezetőjétől pontos tájékoztatást kapnak a szülők és az intézmény, között kötendő a gyermek bölcsődei ellátásának igénybevételéről szóló megállapodás tartalmáról, a házirendről, az igénybe vehető szolgáltatásokról, az intézményi térítési díj összegéről és a személyi térítési díj megállapításának módjáról.

A megállapodást a szülők és az bölcsődevezetője együtt értelmezik, elkerülve ezzel a félreértéseket. A megállapodás a gyermek védelméről és a gyámügyi igazgatásról szóló 1997. XXXI. törvény szerinti kötelező elemeket és a szolgáltatással kapcsolatos egyéb jogokat és kötelezettségeket tartalmazza.

A mini bölcsődei ellátása igénybevételének a megkezdése előtt a fenntartó vagy az általa megbízott személy a szülővel írásban megállapodást köt. A megállapodás két mindenben megegyező példányban készül.

15. AZ IGÉNYBE VEVŐK ÉS A SZEMÉLYES GONDOSKODÁST VÉGZŐ SZEMÉLYEK JOGAINAK VÉDELMEVEL KAPCSOLATOS SZABÁLYOK

15.1 Az ellátást igénybe vevőt megilleti:

- a személyes adatainak védelme,
- a magánéletével kapcsolatos titokvédelem (egészségi állapota, személyes körülményei, jövedelmi viszonyai, szociális rászorultság), panasztétel joga.

Gyermekek és szülők jogainak védelmével kapcsolatos szabályok

A gyermekek alapvető jogait a gyermekek védelméről és a gyámügyi igazgatásról szóló 1997. évi XXXI. törvény szabályozza.

A mini bölcsődében a nevelés a családi neveléssel együtt, azt kiegészítve szolgálja a gyermek fejlődését.

Tevékenységét a vonatkozó gyermeki és szülői jogok figyelembevételével végzi a bölcsőde szakembere.

A szülő joga, hogy

- megismerhesse a mini bölcsődei csoport életét;
- megismerje az alkalmazott nevelési, gondozási elveket; a bölcsődelátogatás, a szülővel történő fokozatos beszoktatás és a napi találkozások biztosítják, hogy a szülők megismerjék a bölcsődei nevelés, gondozás elveit és gyakorlatát, a bölcsőde munkatársa pedig, a szülő segítségével megismeri a gyermek egyéni igényeit, szokásait;
- tanácsot, tájékoztatást kérjen és kapjon a mini bölcsőde munkatársától;
- véleményt mondjon, illetve javaslatot tegyen a bölcsőde működésével kapcsolatban;
- megismerje a saját gyermeke ellátásával kapcsolatos dokumentumokat.

Az ellátást igénybe vevőknek joga van:

- a mini bölcsőde szolgáltatását teljes körűen igénybe venni, egyéni bánásmódban részesülni;
- minden fontos kérdésben a tájékoztatáshoz, adataik védelméhez, a róluk vezetett nyilvántartásba, dokumentumokba való betekintéshez;
- személyes adataik védelméhez, valamint a magánéletükkel kapcsolatos titokvédelemhez.

A bölcsődevezetője köteles biztosítani, hogy az ellátott adataihoz, a vezetett nyilvántartásokhoz illetéktelen személy ne jusson hozzá.

Az ellátást igénybe vevők a mini bölcsőde kötelezettségzegése és a szolgáltatás igénybevételével kapcsolatos problémák esetén panasszal élhetnek, amelyet a mini bölcsőde vezetőjéhez lehet szóban vagy írásban benyújtani.

Amennyiben a bölcsődevezetőjének intézkedése nem hozott eredményt a szülő panasszal fordul az intézményvezetőhöz – a fenntartóhoz.

A fenntartóhoz intézett panasz esetén a Panaszkezelési Szabályzat szerint kell eljárni. A panaszkezelési folyamatot a mini bölcsőde Házirendjében és hirdetőtábláján közzé kell tenni. A gyermekjogi képviselő neve, elérhetősége, a tájékoztatás a jogorvoslati lehetőségről a mini bölcsőde hirdetőtábláján folyamatosan hozzáférhető.

A szülő joga és kötelessége, hogy

- gyermekét családban gondozza, nevelje, és a gyermeke testi, értelmi, érzelmi és erkölcsi fejlődéséhez szükséges feltételeket, valamint az oktatásához és az egészségügyi ellátásához való hozzájutást biztosítsa;
- a gyermeke ellátásában közreműködő személyekkel és a mini bölcsőde munkatársaival együttműködjön;
- a fizetendő térítési díjat időben rendezze;
- a mini bölcsőde házirendjét betartsa;
- gyermeke jogainak érvényesítése érdekében a szükséges intézkedéseket tegye meg.

A gyermek joga, hogy

- segítséget kapjon a saját családjában történő nevelkedéséhez, személyiségének kibontakoztatásához, a fejlődését veszélyeztető helyzet elhárításához, a társadalomba való beilleszkedéshez;

- sérülés, tartós betegség esetén a fejlődését és személyisége kibontakozását segítő különleges ellátásban részesüljön;
- a fejlődésére ártalmas környezeti és társadalmi hatások, valamint az egészségére káros szerek ellen védelemben részesüljön;
- emberi méltóságát tiszteletben tartásuk, a bántalmazással – fizikai, szexuális vagy lelki erőszakkal –, az elhanyagolással szemben védelemben részesüljön;
- a hátrányos megkülönböztetés minden formájától mentes nevelésben-gondozásban részesüljön;
- a lelkiismereti és vallási szabadsághoz;
- nemzetiségi, etnikai és kulturális hovatartozás tiszteletben tartásához.

A gyermeki jogok védelme minden olyan természetes és jogi személy kötelessége, aki a gyermek nevelésével, oktatásával, ellátásával, törvényes képviselőnek biztosításával, ügyeinek intézésével foglalkozik.

A gyermekjogi képviselő ellátja a gyermek törvényben meghatározott jogainak védelmét, érvényesítését.

15.2 A fenntartó a mini bölcsődei ellátást nyújtó közalkalmazottjai számára biztosítja

- az egészséges és biztonságos munkavégzéshez szükséges törvényi előírásoknak megfelelő munkafeltételeket;
- véleményük kinyilvánítását;
- munkájuk elismerését;
- a munkavégzéssel kapcsolatos megbecsülést;
- emberi méltóságuk és személyiségi jogaik tiszteletben tartását;
- szakmai tudásuk gyarapításának támogatását.

A mini bölcsődében dolgozó szakember kötelessége

- a felkészült és lelkiismeretes munkavégzés;
- a szülőkkel való jó kapcsolat, partneri együttműködés;
- a gyermeki jogok érvényesülésének biztosítása;
- a Szociális Munka Etikai Kódexének; a Mini Bölcsőde Szakmai Programjában és a Házirendjében megfogalmazott szakmai és adatvédelmi szabályok betartása.

16. A SZOLGÁLTATÁST NYÚJTÓK FOLYAMATOS SZAKMAI FELKÉSZÜLTSGÉNEK BIZTOSÍTÁSA

A mini bölcsődében foglalkoztatott közalkalmazottak (kisgyermeknevelő, bölcsődei dajka) és a helyettes rendelkeznek a 15/1998. (IV.30.) NM rendeletben előírt képesítéssel.

A fenntartó a kisgyermeknevelő számára lehetőséget biztosít a négyévente kötelező továbbképzéseken való részvételre; a továbbképzési kötelezettségben előírt 60 kreditpont megszerzésére; illetve a csecsemő és kisgyermeknevelő BA képesítéssel rendelkező helyettesítő óvodapedagógus esetében a négyévente megszerzendő 80 kreditpont megszerzéséhez.

A fenntartó figyelmet fordít a folyamatos képzésre, annak érdekében, hogy a mini bölcsőde ellátása eleget tudjon tenni a változó és mindig megújuló társadalmi igényeknek.

A mini bölcsőde tevékenysége folyamatosan értékelésre kerül.

17. ALAPELLÁTÁSON TÚLI, A CSALÁDI NEVELÉST TÁMOGATÓ SZOLGÁLTATÁSOK

A mini bölcsődénk az alapellátás elsőbbsége mellett családtámogató szolgáltatásokat szervez. A kisgyermek és családjai számára nyújtott szolgáltatások esetében kiemelten fontos elkülöníteni és meghatározni az alapellátás és a szolgáltatások különbözőségeit és jellemzőit.

A jó minőségű szolgáltatás megvalósításához a megfelelő személyi és tárgyi feltételeket biztosítunk. A szolgáltatási formák megvalósításánál is figyelembe vesszük a mini bölcsődei nevelés alapelveit, különösképpen a koragyermekkorai intervenció szemléletének befogadását. A szolgáltatások működtetésénél is kiemelt jelentőségű a kompetenciahatárok betartása. Az egyes szolgáltatások jellemzőit, az igénybevétel lehetséges módjait, valamint a díjazást egyértelműen megfogalmazva, írásban rögzítjük.

Az alapellátáson túl az alábbi szolgáltatásokat nyújtjuk

Tanácsadás – nevelési / gondozási kérdésekben, étkezési gondok, diéta, eltérő ütemű fejlődés esetén, ha szükséges szakemberek bevonásával (élelmezésvezető, orvos stb.), ingyenesen igénybe vehető. *Kisgyermeknevelő, intézményvezető bevonásával.*

Időszakos gyermekfelügyeletet

A mini bölcsődei csoport az üres férőhelyein tudjuk biztosítani a gyermekek szocializációját támogató, időszakos gyermekfelügyeletet. A szolgáltatást előzetes időpont egyeztetéssel lehet igénybe venni, érdeklődni az intézményvezetőnél, vagy a kisgyermeknevelőnél lehet.

A szülő elfoglaltságának idejére, néhány órára is kérheti gyermeke felügyeletét a mini bölcsődei csoport nyitvatartási idején belül. A csoportösszetétel változékonysága és a széles skálán mozgó elvárások kezelése a kisgyermeknevelőtől kiemelkedően magas szintű ismereteket, rugalmasságot igényel. A kisgyermeknevelő feladatai, munkarendje a mini bölcsődei nevelés-gondozás elvei és az aznapi csoport alapján szervezendő. Az időszakos mini bölcsődei elhelyezés igénybevétele esetén is fokozatosan, lehetőleg a szülővel történik a kisgyermek beszoktatása.

Szolgáltatásunkat térítés ellenében lehet igénybe venni, melyet a fenntartó állapít meg.

A szolgáltatás térítési díja: óradíjas, minden megkezdett óra egész órának számít. Ez idő alatt történő étkezést igény szerint térítési díj ellenében kérheti a szülő. A szolgáltatási díj fizetése előre történik. A befizetésről az intézmény nyugtát/számlát állít ki. A szolgáltatások térítési díját a fenntartó határozta meg.

Szolgáltatások igénybevétele:

- A szolgáltatásokat a 4 éves kor alatti gyermekeknek és szüleiknek kínáljuk.
- A szolgáltatásokat a gyermekek orvosi igazolás nélkül vehetik igénybe. A szülő nyilatkozatot ír alá arról, hogy gyermeke egészséges. A gyermek egészségügyi könyvét és a védőoltások igazolását a szülő a vezetőnek bemutatja a szolgáltatás megkezdésekor.
- Az egyes szolgáltatások jellemzőit, az igénybevétel lehetséges módjait, valamint a díjazást egyértelműen megfogalmazva, írásban rögzítjük.
- A Gyvt.42.§ (4) szerint a szolgáltatásokért külön térítési díj kérhető.

18. A SAJÁTOS NEVELÉSI IGÉNYŰ GYERMEKEK NEVELÉSE-GONDOZÁSA

A sajátos nevelési igényű gyermekek *korai fejlesztését* kizárólag a Pedagógiai Szakszolgálat végezheti. Ennek értelmében 2013-tól a mini bölcsőde a sajátos nevelési igényű gyermekek habilitációját és rehabilitációját nem, kizárólag gondozását - nevelését végezheti.

A mini bölcsődénk teljes integráció keretei között felvállalja sajátos nevelési igényű kisgyermek gondozását.

Amennyiben a mini bölcsődei nevelési év közben kerül megállapításra a gyermek sajátos nevelési igénye, abban az esetben a bölcsődei csoportlétszám legfeljebb a nevelési év végéig túlléphető.

A mini bölcsődei szakember figyelemmel kíséri és rögzíti a gyermekek fejlődését, a kompetencia határok tiszteletben tartása mellett tájékoztatja a szülőket, ha szükséges javasolják a szakértői vizsgálat elvégzését.

19. A GYERMEKEKRŐL VEZETETT DOKUMENTÁCIÓ

A mini bölcsődénk a gyermek fejlődésének nyomon követése, a **fejlődési folyamat alakulásáról** való tájékozódás céljából az egyes módszertani javaslatokban megfogalmazott módon **dokumentációt vezet**. A dokumentáció vezetése, az abban szereplő adatok, információk felhasználása a gyermek fejlődésének segítése, a hátrányos helyzetű gyermekek esetében a hátrányoknak és következményeiknek enyhítése érdekében történik.

A dokumentáció vezetésénél fontos szempontok

- a tárgyyszerűség (objektivitás),
- a validitás (a szempontok, kategóriák, kritériumok stb. alkalmasak annak a helyzetnek, folyamatnak a jellemzésére, amelyre használják őket),
- a hitelesség,
- az árnyaltság,
- a rendszeresség, ill. a folyamatosság.

A kisgyermeknevelő által vezetett kötelező dokumentumok és azok tartalmi jellemzői

A dokumentáció képet ad a kisgyermeknevelő szakmai ismeretéről, lelkiismeretes munkájáról. Jelentősége abban is megnyilvánul, hogy a gyermek fejlődésének regisztrálása közben a szakmai igényességet is emelheti, hiányzó ismeretek pótlására ösztönöz.

A dokumentáció vezetéséhez kérjük a szülők hozzájárulását, a rögzítetteket kérésre a szülőknél megmutatjuk. A személyiségi jogokat a legmesszebb menőkig figyelembe vesszük.

A kisgyermeknevelők kötelesek rendszeresen vezetni a gyermekkel kapcsolatban az **CSALÁDI füzetet**, amely a szülők számára hasznos **információkat tartalmaz a gyermek fejlődéséről, mini bölcsődei viselkedéséről**. A szülőnek lehetősége van a füzetben leírtakkal kapcsolatban visszajelzést írni a kisgyermeknevelő számára, valamint bármilyen szakmai kérdés feltételére.

Dokumentációk

csoporthapló: Naponta vezetése kötelező. Ebbe a naplóba értelemszerűen kell beírni a nevelés-gondozás feladatát, tervezését, értékelését. Tartalmazza a gyermekcsoport napi

életének főbb történéseit, csoportba felvett gyermekek nevét, jelöli a megjelent és hiányzó gyermekeket, a napi étrendet, az aktuális eseményeket a gyermekcsoportban, minden olyan történést, ami az egyes gyermek vagy a csoport életét befolyásolja. A kisgyermeknevelőnek, és a bölcsődei dajkának **naponta és műszakonként be kell írni az eseményeket, nem lehet utólag dokumentálni.**

gyermek-egészségügyi törzslap: A gyermek felvételével indul és a gyermek mini bölcsődéből való kimaradásával zárul. Tartalmazza a gyermek és szülők adatait, valamint a nevelésével, gondozásával, egészségével kapcsolatos feljegyzésekre ad lehetőséget (anamnézis, oltások, fertőző betegségek stb.). A felvételi-, 1-2-3 éves státuszlap, a fejlődési táblákat (fejlődési tábla - étkezés, öltözködés, mosakodás, szobatisztaság, nagymozgások fejlődése, értelmi fejlődés, hangadás és beszédfejlődés rögzítésére, percentiltábla (külön fiú, lány, hossz növekedés és a súlygyarapodás dokumentálása).

fejlődési napló: A gyermek-egészségügyi törzslap kiegészítéseként, azzal összefűzve **gyermekenként vezetjük. Tartalmazza a bölcsődei élete során a fejlődése állomásait.** Az első találkozás az első bejegyzés, melyet a családlátogatás és a beszoktatás idejére vonatkozó bejegyzések követnek. Utána a családlátogatás összefoglalása. A gyermek 1 éves koráig havonta, később negyedévente kell a kisgyermeknevelőnek vezetni az értelmi-, az érzelmi-, a mozgás-, a beszédfejlődésre, a szociális kapcsolatok alakulására, az önellátásra vonatkozó részeket, nagyobb eseményeket.

- **CSALÁDI füzet:** A család és mini bölcsőde kapcsolattartásának igen fontos formája. A szülő tájékoztatást ad a gyermeke életének korábbi időszakáról, fejlődéséről, otthoni szokásairól.

A kisgyermeknevelő minden olyan lényeges eseményről ír, ami a gyermekkel a bölcsődében történt. Ide jegyzi be a gyermek fejlődésében tapasztalt változásokat (pl. szobatisztaság, beszéd, mozgás, játékfejlődés). Használata folyamatosan történik. Az optimális, ha a kisgyermeknevelőn kívül a szülő is folyamatosan ír az üzenő füzetbe, így tájékoztatja az otthoni történésekről a mini bölcsőde dolgozóit. Vezetése rendszeresen történik. Negyedévente összefoglalót kell készíteni a kisgyermeknevelőnek a gyermek fejlődéséről és az üzenő füzetben a szülő tájékoztatására.

Ellátásról vezetett dokumentációk

- o Személyi nyilvántartás vezetése a Gyvt. 139.§ alapján,
- o Napi jelen és távolmaradás kimutatása - *2. melléklete a 328/2011. (XII. 29.) Korm. rendelet*
- o Gyermekétkeztetés igénybevételének dokumentálása - *4. melléklete a 328/2011. (XII. 29.) Korm. rendelet*
Az étkezésben résztvevő gyermekek nyilvántartását naponta vezetjük
Külön nyilvántartás készül a kedvezményben részesülőkről.
- o Napi jelentés kimutatás TAJ alapú központi nyilvántartás (KENYSZI)
A naponta gondozásban résztvevő gyermekek nevét rögzítjük (adatszolgáltatás, időszakos jelentés, önellenzés). A feladat felelőse az intézményvezető.
Az adatszolgáltatás ellenőrzését az e-képviselő végzi.

20. FEJLŐDÉS JELLEMZŐI BÖLCSŐDÉSKOR VÉGÉRE

A gyermekek többsége az érés, fejlődés, a családi nevelés és a bölcsődei nevelés eredményeként a bölcsődés kor végére eléri az óvodai élet megkezdéséhez szükséges fejlettséget.

Az óvoda érettség jellemzői:

- Főtevékenysége a játék, aktív, tevékeny, szereti, amit csinál.
- Képes kötődni, érzi, hogy szeretik, a közösséghez tartozik, családjának, társainak örül, a felnőtt - gyerek kapcsolaton túl, a gyerek-gyerek kapcsolatokban is biztonságban, jól érzi magát, szívesen játszik társaival.
- Jól tájékozódik környezetében, ismeri a napi eseményeket, a csoportban kialakított szokásokat, szabályokat.
- Kialakult én-tudata, én-képe pozitív.
- Nyitott, érdeklődő, kíváncsi. Örömmel vesz részt új tevékenységekben.
- Több területen önálló, élvezzi önállóságát, a gyakorlást, kisebb segítséget igényel.
- Tudomásul veszi, hogy nem teheti mindig azt, amit akar.
- Képes a konfliktusokat, negatív érzéseket önállóan, vagy felnőtt segítségével feldolgozni.
- Mozgása összerendezett, változatos mozgásformákat használ. Érzékeli teste térbe való elhelyezkedését, mozdulatai hatását.

MELLÉKLETEK

1.sz. melléklet: Megállapodás

2.sz. melléklet: Házi rend

3.sz. melléklet: Napirend

4.sz. melléklet: SzMSz

ÉRVÉNYESSÉGI NYILATKOZAT

Ezen szakmai programot Iváncsa Községi Önkormányzat

Iváncsa Mesepalota Művészeti Óvoda - Mini Bölcsőde

részére

2021-2026-ig terjedő időszakra készítettük.

A Szakmai Programot Iváncsa Községi Önkormányzat Képviselő-testülete a 73/2021 (VII. 21.) számú határozatával elfogadta.

A fenntartói legitimáció után a program életbe lép.

Módosítása a 15/1998. NM rendelet alapján történik, felülvizsgálata évente szükséges.

Aktualizálása folyamatos.

A Mini Bölcsőde bélyegzőjének lenyomata:


Mini Bölcsődevezető

Iváncsa Községi Önkormányzat képviselőjében:

MELLÉKLETEK

1.sz. melléklet: Megállapodás

2.sz. melléklet: Házi rend

3.sz. melléklet: Napirend

4.sz. melléklet: SzMSz